

# 开平大型产业集聚区产业发展规划

(征求意见稿)

广东省城乡规划设计研究院有限责任公司

2022年4月

# 目录

前言	1
一、 规划建设依据	2
二、 规划期限	3
三、 规划范围	3
<b>第一章 产业发展基础与区域环境</b>	<b>4</b>
一、 基础与优势	4
二、 问题与不足	11
三、 机遇与挑战	13
<b>第二章 产业发展目标和定位</b>	<b>18</b>
一、 指导思想	18
二、 产业发展战略	18
三、 总体定位	20
四、 规划愿景	24
<b>第三章 产业重点方向与主要任务</b>	<b>26</b>
一、 培育发展主导产业	26
二、 优化提升特色产业	45
<b>第四章 产业空间布局</b>	<b>50</b>
一、 现状用地情况	50
二、 明确产业空间发展态势	51
三、 构建“一轴两带四片”的空间发展格局	52
<b>第五章 产业发展重点工程</b>	<b>62</b>

一、	区域融链与开放合作工程 .....	62
二、	创新驱动发展工程 .....	64
三、	基础设施支撑工程 .....	68
四、	产城融合与园区配套工程 .....	71
五、	绿色发展与“双碳”促进工程 .....	73
<b>第六章</b>	<b>专业园区发展建设指引</b> .....	<b>76</b>
一、	生物医药产业专业园 .....	76
二、	特色食品产业园 .....	78
三、	轻工纺织水暖卫浴基地 .....	82
<b>第七章</b>	<b>保障措施</b> .....	<b>87</b>
一、	加强规划协调 .....	87
二、	落实实施保障 .....	88

## 前言

结合园区高起点规划、高标准建设、高质量发展、高效能治理的具体要求，江门市快速落实省委、省政府加快谋划建设大型产业集聚区的工作部署，全力推进江门大型产业集聚区的建设，积极承载大项目、大产业、大集群，构建区域竞争力的现代产业体系。集聚区包括北、东、南三大组团，拥有土地空间广阔、区位条件优越的发展优势，可形成以前沿产业为引领、以优势产业为支撑的产业发展新格局。

开平大型产业集聚区部分区域位于北组团，是依托翠山湖高新区以及长沙、水口、月山、沙塘、苍城等镇街共同创新打造的经济发展核心平台，其中翠山湖高新区于 2020 年被认定为省级高新技术产业开发区。在“双区”建设、“双城”联动实施，广深港澳科技创新走廊、粤港澳大湾区（珠西）高端产业集聚发展区、江门大型产业集聚区等多个省级重点平台建设的战略背景下，开平大型产业集聚区需加强前瞻性思考和预见性研判，积极承接大湾区核心区产业转移要素，加快构建现代化产业体系，成为支撑江门大型产业集聚区成为面向全球现代化发展新引擎的重要支点。

规划开平大型产业集聚区是落实江门大型产业集聚区的部署要求，是衔接江门市、开平市国土空间总体规划的空间战略和产业布局的重要举措，为明确园区在区域视野中的发展定位，落实开平市产业发展实际需求，特制定本规划。

## 一、 规划建设依据

### (一) 国家、省重大战略部署

1. 《粤港澳大湾区发展规划纲要》
2. 《广东省人民政府关于培育发展战略性新兴产业集群和战略性新兴产业集群的意见》
3. 《广东省培育发展“双十”产业集群行动计划编制工作方案》
4. 《广东省国土空间规划（2021-2035年）》
5. 《珠江口西岸都市圈发展规划》
6. 《珠江口西岸高端产业集聚发展区发展规划》
7. 《江门大型产业集聚区规划建设方案》

### (二) 市、县级发展相关要求

1. 《江门市国土空间总体规划（2020-2035年）》（在编）
2. 《开平市国土空间总体规划（2020-2035年）》（在编）
3. 《江门市国民经济和社会发展第十四个五年规划和二〇三五年远景目标纲要》
4. 《开平市国民经济和社会发展第十四个五年规划和二〇三五年远景目标纲要》
5. 《江门市先进制造业发展“十四五”规划》
6. 《开平市先进制造业发展“十四五”规划》
7. 《江门市培育发展生物医药产业链工作方案》

## 二、 规划期限

规划期限为 2021-2035 年，其中，近期规划至 2025 年，远期规划至 2035 年，远景展望至 2050 年。

## 三、 规划范围

本规划范围依托江门翠山湖高新区及扩区，东至深岑高速，西至省道 274，南至爱民村，北至下雨村，包含翠山湖高新区以及长沙、水口、月山、沙塘、苍城等镇街，面积约 189 平方公里。



图 1 园区规划范围示意图

# 第一章 产业发展基础与区域环境

## 一、 基础与优势

### (一) 发展基础

开平大型产业集聚区由翠山湖高新区以及长沙、水口、月山、沙塘、苍城等镇街组成，形成以**高端装备制造、生物医药与健康（含健康食品）、现代轻工纺织（含水暖卫浴）、先进材料**为主的产业体系。

翠山湖高新区已形成以**高端装备制造、生物医药与健康（含食品）、现代轻工纺织**为支柱的产业集群。2021 年末，翠山湖高新区年工业总产值达到 77.05 亿元，年工业增加值约 17.1 亿元，共投产企业 94 家，其中规上企业 47 家，高新技术企业 35 家，科技型小微企业 30 家，吸引海鸿电气、联新高性能纤维等行业龙头企业加盟入驻。



图 1-1 翠山湖高新区



长沙街道北靠梁金山，南临潭江，东西毗邻水口镇、赤坎镇、塘口镇、沙塘镇，是开平市的政治、文化、经济、商贸中心。长沙街道产业发展以第二、三产业为主导，现有塔山和西溪工业园，2021年街道内共投产153家企业，其中规上企业28家，高新技术企业15家，科技型小微企业34家，年工业总产值34.20亿元，年工业增加值8.17亿元，已入驻裕进纺织、旭日蛋品、科联织带等企业。

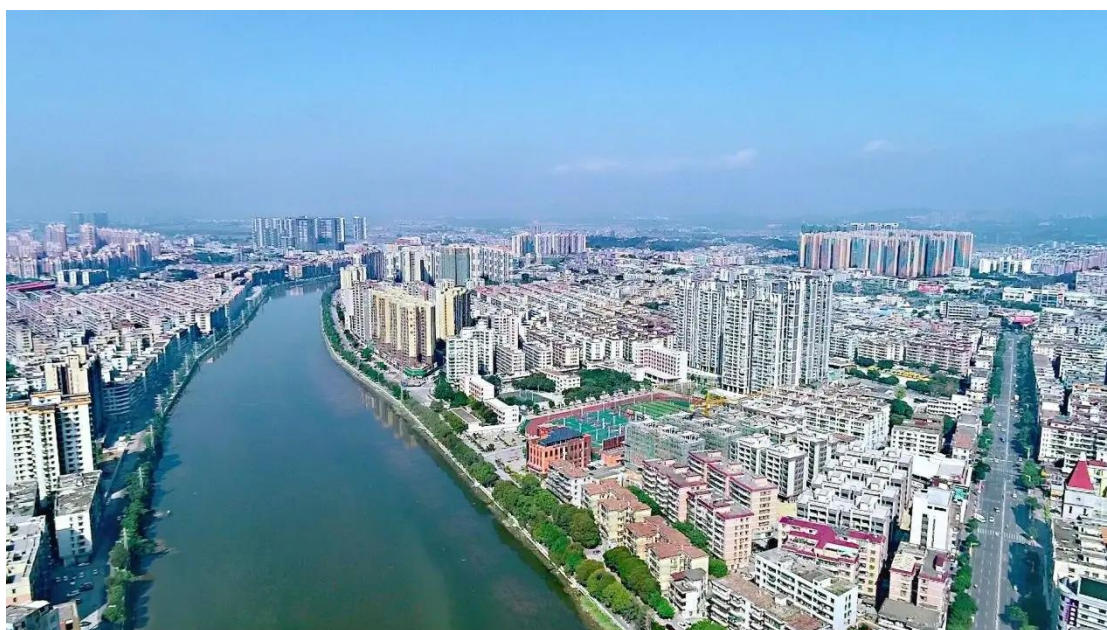


图 1-2 长沙街道

水口镇是珠三角首批重点工业卫星镇，先后被授予“中国水龙头·卫浴制造基地”、“中国水暖卫浴生产基地”等荣誉称号，是水暖卫浴专业镇。水口镇现有国际卫浴创新基地和沙冈工业园，已形成以现代轻工纺织（含水暖卫浴）和食品业为主的产业体系。2021年水口镇现共投产683家企业，其中规上企业124家，高新技术企业76家，科技型小微企业155家，年工业总产值205.71亿元，年工业增加值47.37亿元，已入驻华艺



卫浴、力浦卫浴、金牌卫浴等龙头企业。



图 1-3 水口镇

月山镇是开平市东北部城镇，镇内包括月山、白石头以及水井等 3 大工业集中区，是水口镇水暖卫浴电镀配套基地，主要发展水暖五金电镀产业。2021 年月山镇共投产企业 128 家，其中规上企业 25 家，高新技术企业 7 家，科技型小微企业 14 家，年工业总产值 33.33 亿元，年工业增加值 10.4 亿元，已入驻施特珑卫浴等龙头企业。



图 1-4 月山镇

沙塘镇是开平市中部城镇，镇内现谋划沙塘大健康科技产业园，形成以生物医药与健康（含食品）、先进材料为主的产业体系。2021 年沙塘镇年工业总产值 17.6 亿元，年工业增长值 4.77 亿元；镇内共投产 80 家企业，其中规上企业 20 家，高新技术企业 7 家，科技型小微企业 18 家，拥有牵牛生化、百澳药业、中盛脚手架、佳诚混凝土等多家龙头企业。



图 1-5 沙塘镇

苍城镇是开平市西北部城镇，镇内已建成新型包装材料基地，形成以先进材料、造纸、制鞋为主的产业体系。2021 年苍城镇年工业总产值 17.3 亿元，年工业增加值 5.5 亿元，共入驻规上企业 4 家，其中高新技术企业 3 家，入驻了皇冠胶粘、联冠胶粘等先进材料企业。



图 1-6 苍城镇

## (二) 发展优势

**区位优势条件优越。**开平大型产业集聚区位于开平市城区北部，占据大湾区最具发展潜力地区，是珠三角城市链接粤西地区重要枢纽点。园区内交通区位优势突出，已形成“五高一铁一口岸”的对外区域交通体系，高恩高速、江罗高速、中开高速、开春高速、开阳高速扩建开平段等“五高”全面通车，“一铁”——江湛铁路已建成使用，“一口岸”——三埠港口岸集疏运能力愈发完善。园区内部依托国道 G325、省道 S274 等重要道路构建四通八达的环形道路网络，拥有土地空间开发潜力和产业承载优势。



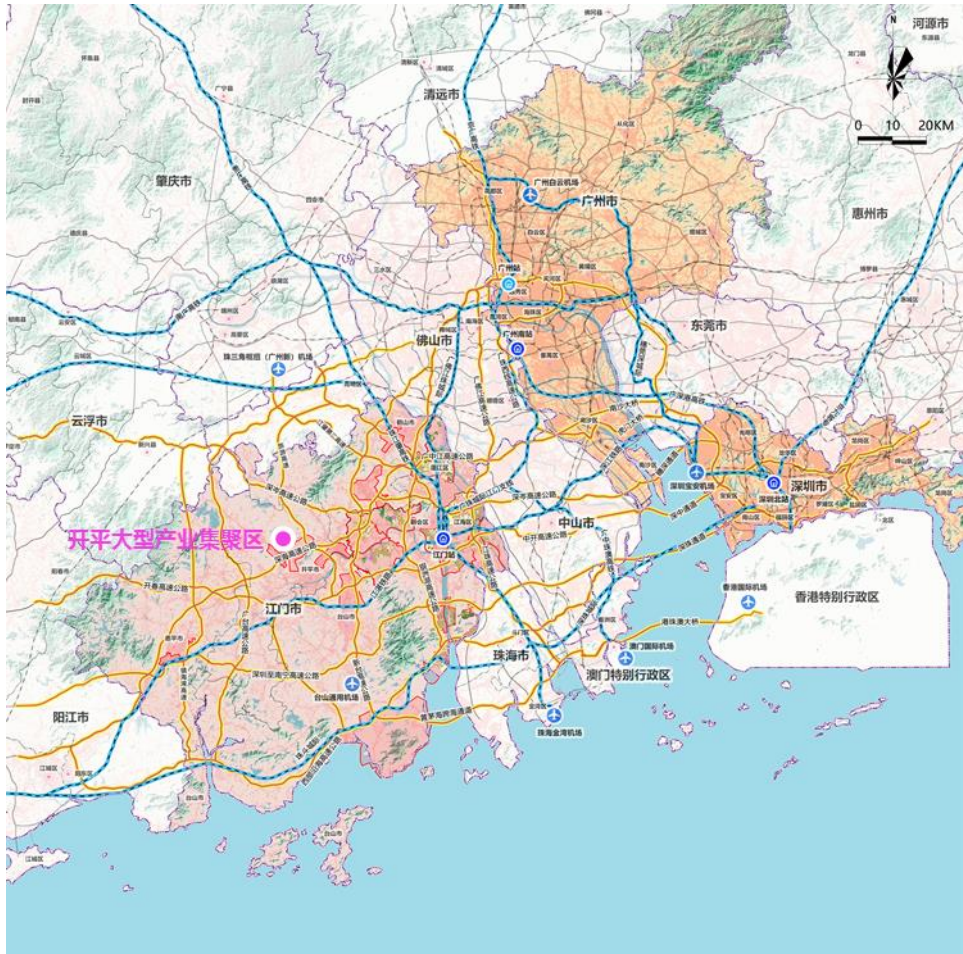


图 1-7 区位图

产业发展基础牢固。园区产业体系完善，发展种类较多，目前依托海鸿电气、敞开电气及联新高性能纤维等龙头企业，重点发展高端装备制造、生物医药与健康（含食品）、现代轻工纺织等产业。园区范围内已形成以翠山湖高新区为中心，以水口国际卫浴创新基地、沙冈工业园、月山水暖卫浴配套基地、沙塘大健康产业园、苍城新型包装材料基地、金章工业园、开元工业园为辅的产业组团，汇聚了一批具有引领带动作用的龙头企业和重点项目，为园区产业建链、延链、强链、补链起到了有效支撑效应。

园区政策提档优势显著。翠山湖高新区作为开平大型产业

集聚区内具备核心竞争力的重要载体，2004 年筹办成立，2009 年被认定为省级产业园，2018 年纳入中国开发区公告目录，2019 年升级独立园区、承接江门产业转移工业园牌子，2020 年被认定为省级高新技术产业开发区，先后获评中国产学研合作创新示范基地、珠三角国家自主创新示范区、省示范性产业园、省十大重点园区，连续三届获颁广东省五星级服务园区等荣誉称号。开平大型产业集聚区借助翠山湖高新区丰厚的政策红利、优越的营商环境和成熟的金融服务体系，有利于入驻企业降低运营成本，形成绿色节能低碳的生产运营模式，为后续吸引外资企业加持、加强与广深港澳等中心城市的对接合作提供更多机会。作为江门大型产业集聚区重点打造的核心载体，翠山湖高新区及周边区域被纳入最新集聚区省级产业扶持政策范畴，其他区域争取享受同等政策待遇。

**生态环境承载力强。**开平市山水林田湖要素齐全，生态环境质量改善明显，2021 年市域森林覆盖率达 45.49%，空气质量综合指数排名江门第一，改善幅度排名江门第二。市域加快森林城市创建步伐，金山森林公园等省级森林公园以及大沙镇、塘口镇、百合镇等省级森林小镇为开平市推进“绿水青山就是金山银山”建设提供充足的自然生态基底。园区周边自然资源丰富，具备充足土地、水源、能源供应体系，吸纳和汇聚高端创新资源承载力强。

**五邑侨乡文化品牌响亮。**“侨”是开平最亮眼的城市名片之

一，是开平参与全球化产业分工和大湾区建设的特殊纽带。依托丰富的华侨文化底蕴，开平需着力聚侨情、引侨资、借侨智、重侨创，吸引全球侨乡资源有机结合。翠山湖高新区于 2019 年成功挂牌“侨梦苑”华侨华人创新产业集聚区（开平分院），依托开平侨情数据系统，加强与海外侨界社团的沟通联系，大力引进技术水平高的龙头企业、侨乡中小企业和创新创业项目，推进与国外高水平高校、科研机构、龙头企业合作，强化与全球华侨华人科技创新领域交流能力。

**核心区基础配套设施健全。**翠山湖核心区近 10 年基础设施建设累计投入超 38 亿元，内部综合交通、供电、供水、燃气等重大基础配套设施配套健全。其中，翠山湖高新区内已建成道路 33 公里，雨污水管网 66 公里、供电（含公用和转线）130 公里，客运站、变电站、污水处理厂等工业配套及体育公园、商业中心等生活配套项目共 28 项；共开通 78 班次/日来往城区的公交车和 3 辆园区免费穿梭巴士，可满足现状园区常住及务工人员 9000 多人的通勤需求。

## **二、 问题与不足**

**传统产业体量较小，产业结构亟需转型。**现代轻工纺织（含水暖卫浴）、健康食品等传统产业内初级产品生产占比较高，产品总体处于产业链和供应链的中低端，行业创新能力不足。传统产业入驻企业以中小微企业为主，产业结构较单一，龙头



企业带动作用有限，其中水暖卫浴产业虽产业集群化程度较高，工业发展仍主要依靠华艺卫浴、力浦卫浴、金牌卫浴等规模较大的重点企业支撑，优质项目种类和数量不多。因早期较多关注招商引资工作，入驻项目分散在关联性不强的区域，园区内尚未形成完整的上下游产业链，产业布局散且集聚程度不高，高新技术产品、高附加值产品占比较少，科技成果转化、产学研合作平台和产业孵化器数量有待提升。

**空间规模亟需拓展，基础设施配套能力有待提升。**翠山湖高新区是开平市工业经济的主战场，批复面积为 11.24 平方公里，企业入驻拓展空间预留不充分。长沙街道内开元、金章工业园与街道级设施配套距离较远，园区内部公共服务配套等级不高；水口、月山、沙塘、苍城等镇级工业园设施配套等级较低，园区内部尚未建立独立的公共服务配套中心，现状仅能使用镇级公共服务配套，相对薄弱的设施配套制约地方经济和产业的提质增效。

**创新驱动发展水平不高，区域竞争优势不突出。**园区高技术及成长性较好的企业数量少，高新技术及科技型企业占比较低，孵化体系建设基础较为薄弱。人才政策的缺失和基础设施及生活服务类设施的短缺，导致中高端技术人才和技术工人的流失，专业技术人员的不足同样制约了园区自主创新能力和高新技术的发展。江门市东西部区域在功能定位、产业方向、政策设计等方面发展方向相似，开平大型产业集聚区较其他产业

园区企业吸引力相对较低，相近情景下区域协同和发展优势不突出。

### 三、 机遇与挑战

#### （一） 迎来的机遇

国内宏观发展态势为园区产业发展带来的新机遇。我国经济目前处于由高速增长转向高质量发展的重要阶段，是转变发展方式、优化经济结构、转换增长动力的技术攻关期，国家宏观政治经济格局、国内国际双循环发展新格局、粤港澳大湾区建设等国家战略部署的实施，可更好地发挥我国参与国际合作和竞争的资源、市场的优势，为未来园区经济发展增添新动力。结合国内外区域合作竞争资源和优势，园区应紧抓宏观发展态势变革先机，重点关注主导产业“建链补链强链延链”环节，鼓励优质制造企业由产品制造向研发、设计等高附加值服务领域延伸，挖掘市场需求潜力，提升产业基础能力。

广东省级战略实施带来的新机遇。广东省加快构建“一核一带一区”区域发展格局、大力推进“双区驱动”和“双城联动”、全面开展二十大万亿级产业集群等省级发展战略的实施，为园区发展面向全球价值链的高端产业、提升区域协同创新能级、强化产业链上下游建设、推动产业转型升级提供重大历史机遇。广深科创走廊、粤港澳大湾区（珠西）高端产业集聚发展区、江门大型产业集聚区等区域重大平台的谋划，为园区承

接大湾区核心城市产业转移和外溢、提升产业品质效益等方面提供重要支撑。省委省政府赋予江门市“8大核心城市”的产业新方向，《广东省制造业高质量发展“十四五”规划》中明确江门重点发展智能家电、现代轻工纺织、生物医药与健康、现代农业与食品，高端装备制造、智能机器人、激光与增材制造、安全应急与环保等8大产业，其中高端装备制造、生物医药与健康等战略性新兴产业和现代轻工纺织（含水暖卫浴）等战略性新兴产业是未来开平大型产业集聚区的产业发展主导方向。园区应紧抓省高度重视制造业发展的重要机遇，大力将高端装备制造、生物医药与健康（含食品）、新一代电子信息等新兴产业培育成为本土支柱产业，加快现代轻工纺织（含水暖卫浴）、先进材料等传统优势产业转型升级，强化自主创新能力，推动产业链再造和价值链提升，完善先进制造业产业体系。

**江门产业方向调整带来的发展新机遇。**《江门市先进制造业发展“十四五”规划》中提出，立足江门市现有产业基础及新兴产业未来发展趋势，坚持新兴产业与传统产业并重，推动现代农业与食品、现代轻工纺织、生物医药与健康、高端装备制造等8大核心战略性新兴产业集群加速崛起，做优做强先进材料、新一代电子信息、新能源、汽车、前沿新材料等12个战略性新兴产业集群，全力打造富有竞争力的先进制造业集群体系，形成梯度发展有序、集群渐次形成、集聚效应凸显的产业发展格局。相较江门市域其他优势园区，市域产业发展趋势为开平大型产

业集聚区指明了多元化产业发展方向，为未来加快产业转型升级、企业布局建设、高端产业资源集聚，争取升级优质国家级高新区注入强大动能。

**集聚区最新部署带来的发展新机遇。**江门大型产业集聚区选址范围 1395 平方公里，包括北、东、南三大组团，园区部分纳入北组团范围，面积约 61.64 平方公里（已核对过数据为 61.64，不是 60.5）。《江门大型产业集聚区规划建设方案》中明确开平大型产业集聚区未来重点发展高端装备制造、新材料、生物医药与健康产业，细化产业包括节能环保设备、电工机械专用设备、高性能聚酯纤维材料、纳米材料、特种合金材料、生物医药、医疗器械等。在大湾区产业优化调整、港澳广深产业转移、区域高快速道路建设的新时期，园区依托自身产业发展优势和最新动态，紧抓集聚区快速建设机遇，加强与欧洲企业的联系，争取引入更多欧洲全球领先、顶尖的重点企业和机构。结合优越的环境水平和生态本底，园区可大力推进产业转移和土地资源整合，狠抓技术攻关与项目落实，重点打造承接集聚区高端装备制造、生物医药与健康（含食品）、现代轻工纺织（含水暖卫浴）等功能特色载体。

**开平最新空间安排对园区产业发展的新机遇。**《开平市国民经济和社会发展的第十四个五年规划和二〇三五年远景目标纲要》中明确，园区需要强化精准招商，在原有主导产业基础上，形成以高新技术产业为主导的现代产业体系，为园区打造万亩战

略性新兴产业园区、培育高质量产业集群指明方向。作为开平市最重要的产业主引擎，园区应重点加强产城融合发展，强化落实建设用地总量和布局，探索高质量项目土地供给策略，最大程度提升中心城区能量级，将园区快速打造开平市新型城镇化的发展主平台。

## （二）面临的挑战

**新冠疫情引发出口贸易冲击明显。**“后疫情时期”背景下，疫情严重干扰企业正常生产经营秩序，造成国内外市场供给阻滞，原材料和中间产品需求下降，外贸最终商品出口量受到一定程度影响。园区内部分产业领域关键材料和技术“卡脖子”风险上升，产业链和供应链出现较多不稳定、不确定性问题，企业出口贸易受到直接冲击。

**产业发展要素和“双碳”目标制约加大。**园区现状产业要素供给受当地资源禀赋、经济结构、环境约束加剧等多方面影响，破解能耗“双控”与经济产业转型发展间矛盾日益突出。作为江门市实现“双碳”目标的重要载体，园区内高耗能结构调整、科学创新突破、传统技艺改进等任务更加紧迫而艰巨。支撑新兴产业所需的创新资源缺失，尤其是中高端创新人才和创新载体受到周边竞争城市的激烈抢夺，成为园区内科技创新发展的重要制约。

**产业区域竞争日趋激烈。**在园区产业谋划方面，开平与周边城市的主导产业类型同质化明显，部分周边城市产业发展基

础甚至占更大优势。园区在经济体量、产业高端水平、产业链上下游延伸、产城融合发展程度不高，未来在产业区域协作、区域竞争力提升等方面将面临更大挑战。



## 第二章 产业发展目标和定位

### 一、 指导思想

以习近平新时代中国特色社会主义思想为指导，全面贯彻党的十九大和十九届二中、三中、四中、五中、六中全会精神，把握粤港澳大湾区建设重大机遇，深入贯彻落实习近平总书记出席深圳经济特区建立 40 周年庆祝大会和视察广东重要讲话、重要指示精神，牢固树立和贯彻落实新发展理念，抢抓“双区”建设和广州、深圳“双城”联动机遇。按照江门大型产业集聚区建设要求，坚持高起点规划、高标准建设、高质量发展、高效能治理的发展理念，以推动开平大型产业集聚区承接更多大项目、大产业、大集群为主旨，打造具备区域影响力、综合竞争力的综合型产业园区，为开平市创新提质、前瞻布局提供新动能。

### 二、 产业发展战略

**构建科技引领、创新驱动的发展模式。**积极探索“总部+基地”“科技+生产”“总装+配套”的创新驱动模式，争取重大科技基础设施、科研机构、创新平台在园区布局，深化政产学研交流合作，推动园区成为科技成果转化和科技创新中心重要承载区。

**推进区域开放合作的发展路径。**立足于侨乡文化、资源能

源等综合发展优势，紧扣现有产业基础和未来发展目标，积极承接广州、深圳、珠海、东莞、佛山等粤港澳大湾区核心城市的产业和科技要素转移，促进园区与欧盟国家、港澳签订长期战略合作协议，实现现代化跨越式发展，着力打造粤港澳大湾区产业发展新能级。

**形成特色多元现代化产业体系。**把握新一轮科技和产业革命机遇，培育和引进优质项目，提升新兴技术对新一代电子信息、先进材料等产业的优化与赋能，推动高端装备制造、生物医药与健康（含食品）、现代轻工纺织（含水暖卫浴）等主导产业高端发展，避免园区内组团间主导产业过度同质化。

**强化中高端技术人才引入培育。**凝聚侨心、侨力、侨智，深入推进“人才倍增”工程，加速建设集聚海外、港澳华侨华人创新创业的重要人才战略区域。着力新技术、新产品、新领域，加强与省科学院、五邑大学等科研院所、科技研发重点企业开展协同合作，强化科技研发储备，提升园区内部自主创新能力，科技高质量发展提供强有力人才，拓宽人才就业创业空间。

**推动产业绿色低碳转型升级。**坚持走集约节约发展道路，守住生态保护红线、永久基本农田和城镇开发边界三条控制线。加快研发推广应用绿色低碳生产技术，提升园区高碳排放产业设备技术水平，形成节约资源、环境保护、绿色经济增长新引擎，逐步实现园区碳达峰、碳中和目标。

### 三、 总体定位

#### (一) 发展定位

大型产业集聚区北组团高新技术产业的重要承载平台。依托交通区位、产城品质等优势，充分发挥省级高新区和区域级重点平台的能级，对标国家级高新区配套建设标准，深入实施创新驱动发展战略，促进园区创新驱动发展、新兴产业集聚、转型升级引领、高质量发展，打造大型产业集聚区北组团高新技术产业的重要承载平台，为大湾区乃至广东省构建现代化经济产业体系提供有力支撑。坚持更高质量、更有效益、更可持续的发展理念，有力支撑江门大型产业集聚区经济发展稳中向好，为集聚区经济发展新动能转换、技术企业健康成长积累有效经验。

江门市东西部区域平衡发展的重要支点。紧抓江门市“承东启西”区域平衡发展重大机遇，强化与东部区域园区间产业协作和抱团联动，科学构建园区间产业链和分工合作模式。作为东西部区域平台的重要支点，园区充分发挥经济产业交汇的枢纽功能，辐射西部地区平台提升其内生动力和“造血”能力，进而带动粤西地区、大西南地区实现产业协同发展。

开平市工业经济增长主引擎。坚持“以申促建”的发展原则，对标国家级高新区的建设标准和企业入驻要求，在产业集聚、高新技术企业孵化、创新活力、资源集聚等方面，积极培

育引入高附加值、高品质企业和科技研发平台，协助提升江门市域科技创新能级、企业集聚程度、技术集成水平，打造支撑珠西高新技术产业集聚发展的优选地。

**高品质产城融合园区建设新样板。**坚持“宜业环境”“宜居氛围”“宜人尺度”“宜行通勤”的原则，依托梁金山、叠书山等优越自然资源打造优美环境，以“产城融合”为基本理念，探索“城园互动”的共治共建共享模式，完善园区内部公共服务设施、公园广场等开敞空间配套体系，打造产业空间特色凸显、生活空间丰富宜人、交通空间舒畅安全的高品质产城融合园区建设新样板。

## （二）产业定位

以制造业高质量发展为建设目标，重点培育高端装备制造、生物医药与健康（含食品）、现代轻工纺织（含水暖卫浴）等 3 大具有区域竞争力的主导产业，兼顾发展新一代电子信息、先进材料等 2 大特色产业，聚焦“高精尖”项目，持续招大引强，为工业经济发展蓄积后劲。

表 2-1 未来产业发展重点

发展重点	产业门类	细分行业	细分重点领域
主导产业	高端装备制造	智能装备	自动化测控仪器与系统、工作母机、高端数控机床、工业机器人
		能源与节能环保设备	高效电力设备、新能源发电设备、输变电设备、智能电网设备等输变电设备、节能变压

发展重点	产业门类	细分行业	细分重点领域	
			器、高效率电机、高效减(变)速机、尾气催化净化器等节能环保装备	
		装备用零部件	精密减速器、伺服电机及驱动器、控制器、传动装置、精密轴承、大型铸锻件	
		商用、专用汽车制造	半挂车、道路清障车、客车、公交车、救护车、消防车、应急救援车、等传统燃油汽车商用车、专用车整车制造、汽车产业	
	生物医药与健康	生化原料药	核酸及其衍生物类、多肽与蛋白质类、多糖类、酶类等生化原料药、大宗原料药、医药制剂品、核酸药物	
		医疗器械	核酸反应仪、高端膜材料、医学影像设备、临床检验设备、先进治疗设备、健康监测设备、远程医疗和康复设备	
		营养保健品和绿色食品	功能食品、营养保健品、有机食品、绿色食品	
		饲料加工	绿色高效饲料产品、宠物主食、宠物零食和宠物保健食品	
		旅游休闲食品	健康食品和具有地域特色的旅游休闲食品	
	现代轻工纺织	水暖卫浴	水暖卫浴	新型五金卫浴产品和高档水暖配件、智能卫浴、整体卫浴一体化
			五金制品	家具五金配件、金属家居用品、金属装饰用品、金属建材及制品、五金模具、高端五金制品
			水暖卫浴配套	五金制品电镀工序
		纺织服装	纺织面料	新型生物基化学纤维、工业纤维、智能纤维等新纤维面料、

发展重点	产业门类	细分行业		细分重点领域
				功能性纺织面料
			纺织制品	高性能纤维、新型专业化高性能纤维品种、产业用纺织品、医用纺织制品、无水或少水印染工艺
			印染环节	涂料印染、超临界染色、泡沫染色等无水或少水印染工艺技术
			品牌成衣	牛仔服装自主品牌、服装创意设计技术
特色产业	新一代电子信息	关键电子元器件		高密度互连 5G 通信板 (HDI) 及多层刚挠性线路板、特种印制电路板、柔性多层印制电路板
		智能终端		移动智能终端、金融智能终端、智能可穿戴设备、金融智能终端及汽车、工控等领域
		新一代通信与网络 (5G) 制造产业		5G 器件、5G 网络与基站设备、5G 天线以及终端配件
	先进材料	先进化工材料		高性能、高分子的聚合物、功能性纤维、涂料、橡胶、黏胶材料
		现代建筑材料		绿色水泥、节能玻璃、新型瓷砖
		先进金属材料		铜合金加工、积极拓展金属材料精深加工
		新型包装材料		新型环保黏胶材料，突破无胶复合、无菌包装技术、可降解塑料材料



## 四、 规划愿景

### （一） 总体目标

按照“分期规划、统筹布局”的总体发展目标，充分发挥开平大型产业集聚区交通区位、产城配套等优势，打造创新要素集聚、绿色开放共享的现代化产业园区。

### （二） 阶段性目标

至 2025 年，以高端装备制造、生物医药与健康（含食品）、现代轻工纺织（含水暖卫浴）等主导产业为引领，以新一代电子信息、先进材料等特色产业为支撑的现代化高质量产业体系初步形成。主导产业发展和优势产业价值链提升取得初步成效，产业规模和结构不断优化提升，规模以上工业总产值由现状 385 亿元突破至 800 亿元，规模以上工业增加值由 93.21 亿元增长至 160 亿元。与粤港澳大湾区核心城市空间协同、产业协作联系更加紧密，科技创新水平、科技成果转化、科研中心建设水平显著提升，高新技术企业和科技型小微企业总数分别达到 200 家以上。生物医药产业专业园、特色食品产业园和轻工纺织水暖卫浴基地初步建成，营造特色鲜明、专业划分有序的产业发展格局。

至 2035 年，深度融入江门大型产业集聚区，全面建成“绿色低碳、产业集聚、科技创新”的现代化产业体系。高端装备制造、生物医药与健康（含食品）、现代轻工纺织（含水暖卫浴）

等中高端产业集群成为园区主导产业，国际综合竞争力全面提升；新一代电子信息、先进材料等特色品牌效应显著增强。规模以上工业总产值突破 1500 亿元，规模以上工业增加值达到 300 亿元。积极提升自主创新能力，优化产业空间布局，更深层次、更高水平地融入粤港澳大湾区区域一体化进程，深度嵌入大湾区产业链、供应链和创新链。生物医药产业专业园、特色食品产业园和轻工纺织水暖卫浴基地全面建成，更加有效快速承接产业要素和调优产业结构，提升产品市场占有率。

**至 2050 年，建成更高水平的现代化创新高端产业园区。**园区具备更高水平的综合竞争力、创新力、影响力，生物医药与健康（含食品）产业成为具备全国竞争力的产业集群，高端装备制造产业、现代轻工纺织（含水暖卫浴）成为带动珠江口西岸、粤西地区的重要增长极，新一代电子信息、先进材料等特色产业集群达到国家领先水平。生物医药产业专业园、特色食品产业园和轻工纺织水暖卫浴基地成为以科技创新为导向的区域科技研发基地，创新发展潜力和活力得到优先释放。

### **第三章 产业重点方向与主要任务**

坚持高端引领，依托园区现有产业优势，紧抓江门大型产业集聚区建设和空间拓展机遇，重点培育高端装备制造、生物医药与健康（含食品）和现代轻工纺织（含水暖卫浴）等 3 大主导产业，做大做强新一代电子信息、先进材料等 2 大特色产业，优化园区用地空间布局，推动产业科技创新升级。

#### **一、 培育发展主导产业**

##### **（一） 高端装备制造**

充分发挥园区制造业优势，以发展智能制造装备、能源与节能环保设备、装备用零部件装备和商用、专用汽车制造等高端装备制造产业主要方向，推动产业链供应链上下游协同发展。加快高端装备制造领域在集聚区内实现从跟跑到领跑，着力构建专业设计、研发、生产、销售、安装、维护为一体的先进制造业体系，建设具有区域综合竞争力和突出特色的现代产业集聚区。

**创新智能装备产业。**大力培育检测仪器、工作母机、高端数控机床、工业机器人为主的智能化新兴产业。依托科仕特精密等龙头企业，瞄准生物医药、新材料等产业的检验检测要求，大力发展自动化测控仪器与系统、大型精密科学测试分析仪器、高端信息计测与电测仪器等配套精密仪器。创新研发精密数控磨床、数控光整加工机床等中高端数控机床领域，重点提升数

控系统高性能配件本地化配套水平，培育引进自动化、集成化、信息化、绿色化的智能制造机床、一体化生产线、关键零部件成套加工装备等智能装备制造项目。

**重点发展能源与节能环保设备。**依托海鸿电气、敞开电气等龙头企业，重点发展先进高效电力设备、新能源发电设备、输变电设备、智能电网设备等输变电设备。结合安全应急与节能环保要求，提升节能环保设备核心组件的自主研发能力，大力发展节能变压器、高效率电机、高效减（变）速机、尾气催化净化器等节能环保装备，布局污水处理和水生态修复装备、固体废物处理利用装备、环境保护监测及环保治理、资源综合利用等设备。

**稳步推进装备用零部件产业。**依托永协精密、百汇模具等优势企业，加速发展精密减速器、伺服电机及驱动器、控制器、传动装置、精密轴承、大型铸锻件等基础件和通用部件，着力提升装备用零部件配套能力和创新研发水平。协同龙胜汽配园大力发展汽车、轨道交通设备等技术含量高的先进装备零部件，吸引高端零部件企业落户。推动 5G、人工智能等新一代电子信息产业在装备用零部件制造中的集成应用，围绕工业生产装配、涂装、焊接、搬运、加工、清洁等环节，创新发展高精度、高可靠性弧焊、装配、搬运等工业机器人本体制造，积极引入优质项目推进产业链优化整合。

**培育壮大商用、专用汽车制造产业。**依托来纳特种车等优

势企业，培育壮大半挂车、道路清障车、客车、公交车、救护车、消防车、应急救援车、警车、冷链车等传统燃油汽车商用车、专用车整车制造等发展方向，争取未来拓展布局新能源汽车整车及零部件制造产业。

### 专栏 3-1 高端装备制造产业链

#### 1. 智能装备

智能制造装备是具有感知、决策、执行功能的各类制造装备的统称，主要包括工业机器人、3D 打印装备、数控机床、智能专用装备等。园区内智能制造装备主要包括工作母机、高端数控机床、智能配电设备等，智能制造装备产业链可分为上游核心零部件、中游智能制造装备和下游系统自动化集成行业三大板块。

**稳链：**立足现有智能装备基础优势，培育壮大科仕特精密、来纳特种车等行业龙头企业。

**补链：**加速发展精密减速器、伺服电机及驱动器、控制器、传动装置、精密轴承、大型铸锻件等**装备用零部件**环节，着力提升装备用零部件配套能力和创新研发水平，积极做好装备用关键零部件的补链工作。

**强链：**积极引入数控机床、工业机器人、智能配电设备领域的龙头企业，提升园区内智能装备核心技术。

**延链：**创新在新一代电子信息 and 商用、专用汽车制造等领域的应用，培育壮大半挂车、道路清障车、客车、公交车、救护车、消防车、应急救援车、警车、冷链车等传统燃油汽车商用车、专用车**整车制造**等发展方向，促进制造业数字化、网络化、智能化升级。

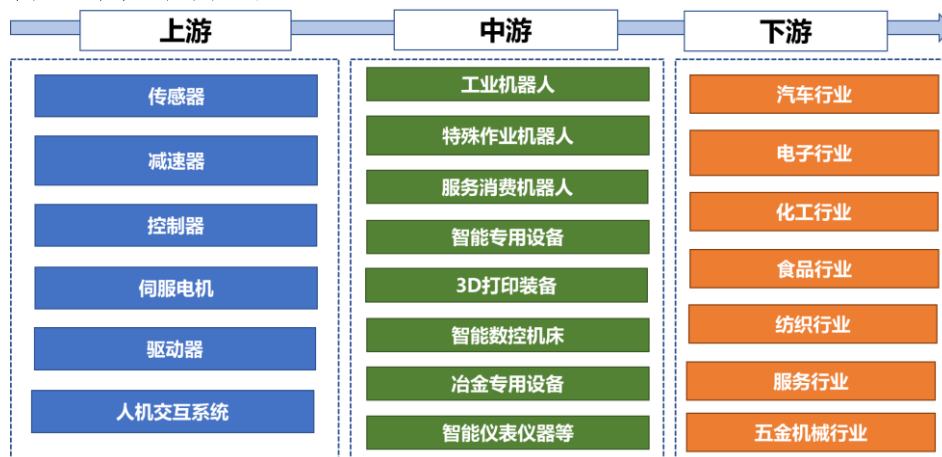


图 智能装备产业链

#### 2. 能源与节能装备

能源电力行业是关系到国际民生的基础能源产业，能源电力设

备的应用贯穿整个电力产业链，为能源电力工业的发展提供基础性支撑，而能源电力行业的发展也为能源电力设备行业提供了市场保证。节能环保装备制造产业是环保产业链的一个分支，是环保技术的重要载体，正面临较快增长的经济周期和机遇。

**能源电力设备产业链**中上游主要为原材料及元器件，中游主要包括发电设备、供电设备两大类的设备，发电设备主要是发电机、电动机、变压器等，供电设备主要是各种电压等级的电线电缆、互感器、接触器等，下游为供给用电。目前园区内有高端装备制造领域电工仪表制造——京华仪表；输配电及控制设备制造领域，海鸿电气拟发展智能配电设备；重要基础部件领域，雅琪模具、百汇模具等企业制造装备模具。

**节能装备产业链**上游主要是钢铁、有色金属、电力和化工行业，中游主要包括环境监测专用仪器设备制造和污染防治专用设备制造两大类，下游涉及了从工业到服务业的众多行业。

**强链：**依托海鸿电气、雅琪塑胶机械等龙头企业，以海鸿电气有限公司的绿色节能立体卷铁心技术为核心，开展输配电与控制设备的研发、生产、销售倍增计划。

**延链：**吸引电力和节能环保装备业内龙头企业入驻园区，引导企业向设计、工程开发、测试、供应链管理 & 售后服务等环节延伸，从设备制造向提供一体化解决方案的服务型制造转型。

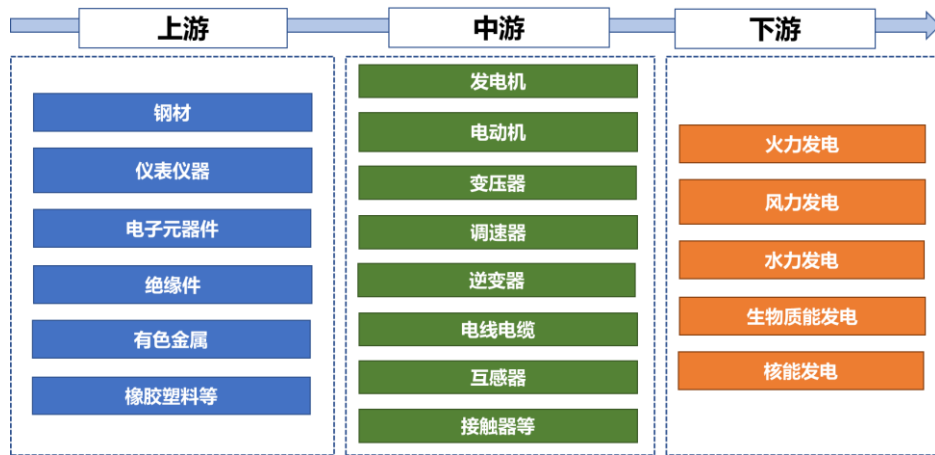
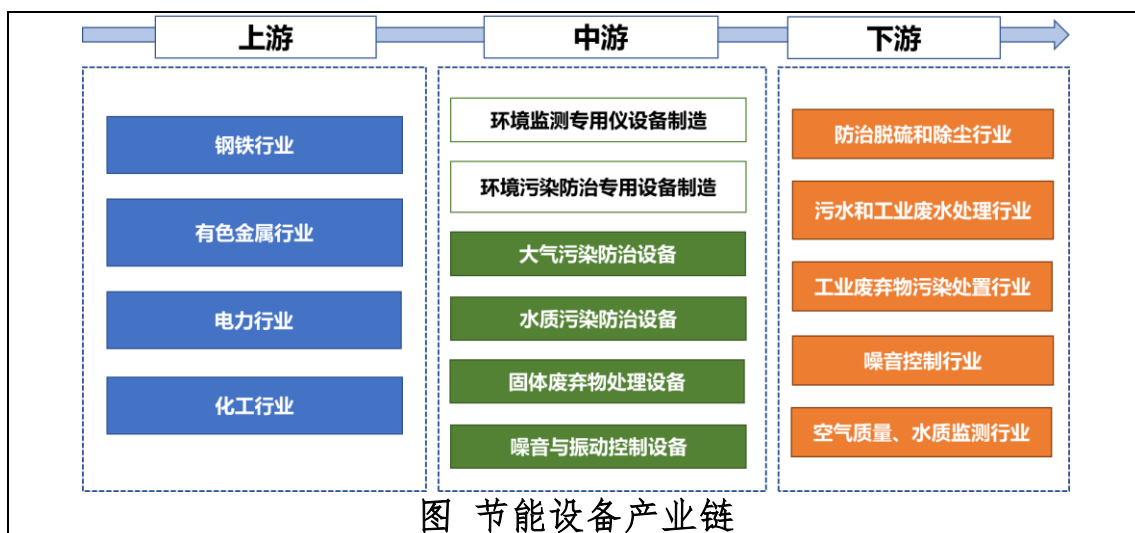


图 能源电力设备产业链





## (二) 生物医药与健康（含食品）

依托翠山湖高新区的资源平台和沙塘镇的生物医药产业基础，以生化原料药为主要方向，培育发展医疗器械、健康养生，聚焦产业链上下游联动，广泛对接国际、国内资源，打造上下游联动发展的产业链条，着力构建集研发、制造、现代服务为一体的医药健康产业新体系，打造国内一流的生化原料药基地。

**做优生化原料药产业。**重点发展生化原料药研发生产，聚焦特色原料药，主动跟踪专利过期不久、仿制难度大、附加值高的原料药品种，加大核酸及其衍生物类、多肽与蛋白质类等生化原料药研发生产；聚焦大宗原料药，支持牵牛生化扩产提质，新建一批符合国家 GMP 标准生产线，巩固提高扩大三磷酸腺苷二钠、聚肌苷酸等产品生产规模及质量管理水平。加快发展医药制剂，提高在核苷酸类生化原料药等优势领域的技术研发、产品创新，大力发展针对重大疾病的制剂以及生物生化制品，积极开拓核酸药物、抗凝血药物、降血压药、降血脂药、

抗肿瘤药、解热镇痛药、血栓栓塞性疾病药等药品。充分发挥牵牛生化带动作用，聚焦生化原料药中间体研发生产需求，积极拓展与省内外高校、研发机构开展产学研协同创新，推动更多优质科创成果及项目在园区落地转化。

**壮大医疗器械产业发展。**面向原料药生产前沿技术领域，引导骨干企业联合产业链上下游及科研院所部署创新链，加快发展核酸反应仪等高端生产装备以及高端膜材料等专用耗材，突破产业发展瓶颈制约，提高产业链自主配套水平。面向医学影像设备、临床检验设备、先进治疗设备、健康监测设备、远程医疗和康复设备等高性能、高科技医疗装备器械领域，加大招商引资力度，全力引进大湾区先进医疗器械项目。运用大数据、云计算、物联网等技术，前瞻发展可穿戴、远程诊疗等智慧医疗技术和应用产品。推动卫生材料和医用耗材项目集聚，加快推动高端医疗器械和装备研发产业化。强化防疫医疗器械保障，推动医用导管、医用粘合剂、输液器和注射器等卫生材料和医用耗材项目集聚，强化红外体温计、医用口罩、防护服等生产保障。

**拓展健康食品产业。**以李锦记、嘉士利等食品龙头企业为驱动，依托园区交通和生产优势，加快腐乳、火蒜、马冈鹅、茶叶等开平特色产品在保健养生领域的研发应用和产业化发展，拓展功能食品、营养保健品、有机食品、绿色食品等产业链，重点发展维生素、膳食补充品、美容营养产品和功能产品、啤

酒、碳酸饮料、含乳饮料、功能饮料、果菜蔬饮料、速冻食品、食品添加剂、调味品、保健食品、糕点面包、休闲食品、饲料及农副产品加工等营养保健品和绿色食品产品名录。大力引进国内外知名食品生产企业，提升健康食品集群化发展水平。以旭日蛋品等龙头企业为主导，协同马冈镇马冈鹅、长沙街道金沙咸蛋黄酱等预制菜，重点推动以开平马岗鹅、金沙咸蛋黄酱为主打的肉蛋鸡、蛋鸭养殖及蛋品深加工产业链，深度嵌入“粤菜师傅”工程，争取研发推广更多预制菜名品。

**壮大饲料加工产业。**鼓励鸿宝饲料等龙头企业在园区开厂，结合生物医药与大健康产业的技术基础，推动饲料企业提高自主研发水平，优化微生物发酵等核心工艺，提高饲料酶制剂、抗菌蛋白、天然植物提取物等主要饲料产品的制造水平，大力发展畜禽、水产饲料，加快发展新兴生物饲料等绿色高效饲料产品，鼓励发展宠物主食、宠物零食和宠物保健食品等高附加值产品。

**创新发展旅游休闲食品。**充分发挥特色食品产业园的区位优势，在园区内沈海高速南侧预留开平塘口镇的食品产业发展空间，结合镇内优质旅游资源和碉楼的重要历史文化景观，创新文旅融合背景下开平传统食品产业发展途径。以推动开平食品工业转型发展为目标，充分利用特色花卉植物农产品资源，大力开发具有安全生态的健康食品和具有地域特色的旅游休闲食品。挑选一批有一定市场知名度的企业，以体验观光食品企

业生产、销售、展览等环节工艺为主，打造汇集企业、侨乡传统和碉楼特色的文化休闲旅游线路，重点发展以邮票集、旅游纪念品、特色工艺品等为主的开平特色产品销售体系，加强食品产业推广，打造开平传统休闲旅游食品特色品牌。

### 专栏 3-2 生物医药与健康产业链解析

#### 1. 生化原料药

原料药是用于生产各类制剂的原料药物，是制剂中的有效成份，由化学合成、植物提取或者生物技术所制备的各种用来作为药用的粉末、结晶、浸膏等。按原料药类型，市场划分为化学原料药和**生化原料药**两类。生化制物原料以天然的生物材料为主，包括微生物、人体、动物、植物、海洋生物等，包括用免疫法制得的动物原料、改变基因结构制得的微生物或其它细胞原料等。

生化原料药产业链可分为上游中间体研发生产，中游生化原料药研发生产以及下游医药制剂及健康产业。

上游的中间体是原料药工艺步骤中产生的、必须经过进一步分子变化或精制才能成为原料药的一种物料。涉及生化原料药的中间体主要为通过动物原料提取、发酵等工艺获取，符合环保条件。

中游的生化原料药无法直接被患者使用，必须经过添加辅料等环节进一步加工制成制剂才能服用，主要类型包括核酸及其衍生物类、氨基酸类、多肽与蛋白质类、多糖类、酶类、脂质类等。

下游医药制剂及健康产业，以生化原料药为制药原材料，通过制药研发完成过程，研发形成可用于人服用的药品制剂，包括抗凝血药物、降血压药、降血脂药、抗肿瘤药、解热镇痛药、血栓栓塞性疾病药、治疗白细胞减少症药、血小板减少性紫癜和高血脂症药等。与此同时，生化原料药可用于生产保健品、健康食品、化妆品、饲料等。



图 生化原料药产业链

## 2. 医疗器械

医疗器械是疾病诊断和治疗中不可或缺的组成部分，代表性有影像诊断设备、骨科及植入性医疗器械等，由于贴近临床，该行业是产业链上重要的价值创造环节。

医疗器械产业链上游主要为原材料和零部件生产，包括医用原材料、零部件供应、第三方服务和加工商等企业。中游以医疗器械制造为主，包括医用医疗设备、家用医疗器械、体外诊断设备、高值医用耗材、低值医用耗材等。下游则是医疗器械的终端使用，主要为医药器械流通行业，直接面向医院、体检中心和家庭用户。

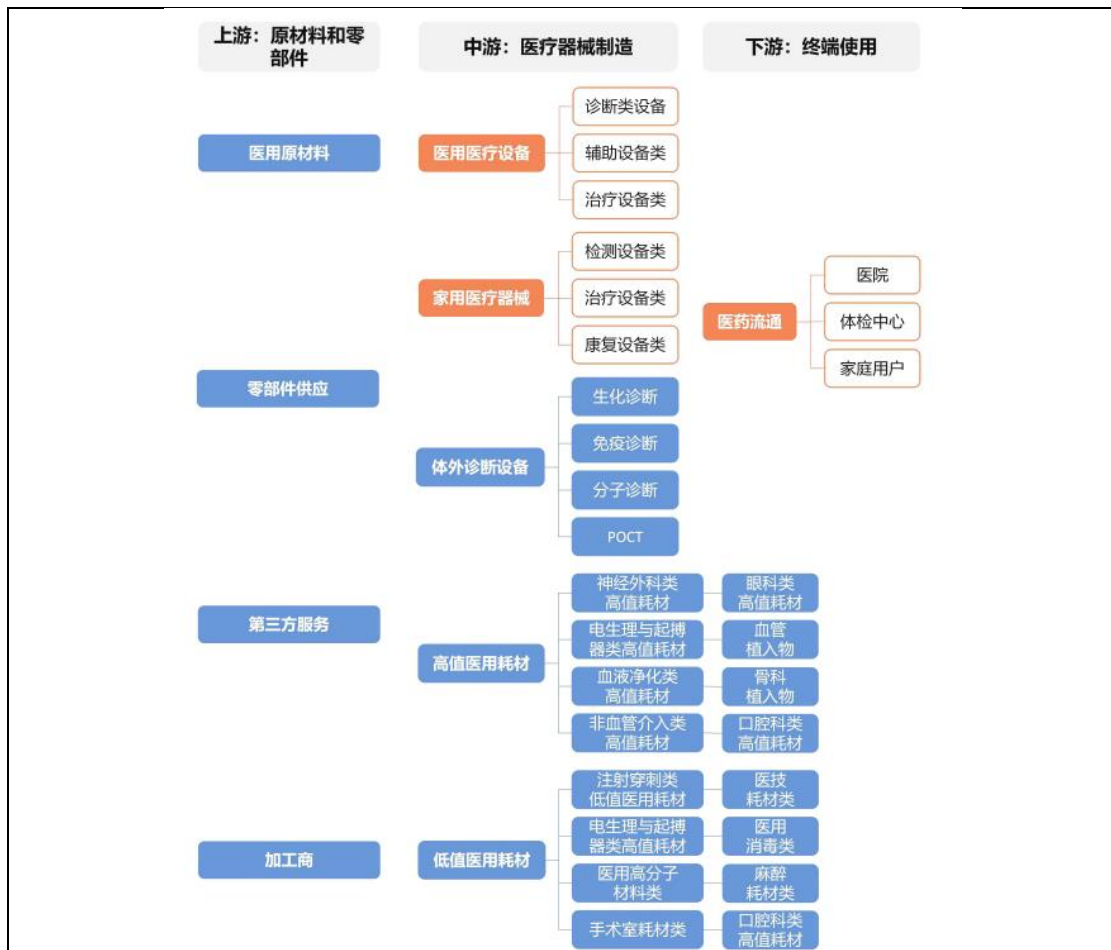


图 医疗器械产业链

### 3. 健康食品

#### (1) 开平食品产业现状

开平食品产业集群主要在三埠街道和水口镇，在长沙街道、塘口镇、赤坎镇和翠山湖高新区等区域零星分布。“十三五”期间，开平市食品制造业规模以上工业总产值达到 62.98 亿元，较“十二五”期间同比增长 24.5%，是开平市三大传统支柱产业之一，占全市工业总产值比例由 2015 年的 10.6% 提高到 2020 年的 14.6，食品工业产业产值在整体经济持续下行的压力下仍然保持了较快增长。2021 年全市食品工业年总产值 68.03 亿元，占比 13.54%，工业增加值 16 亿元，占比 13.16%。截至 2020 年末，开平市实有食品生产经营企业 12400 家，其中食品生产企业 149 家，食品生产小作坊 92 家，食品添加剂生产企业 3 家，食品相关产品生产企业 25 家，食品流通单位 5695 家，餐饮服务单位 5683 家，保健食品经营单位 298 家，食用农产品种植（养殖）基地 18 家，农民专业合作社 437 家。开平市食品产业有“味事达”酱油、“嘉士利”饼干和“广合”腐乳等多个名牌产品和驰名商标，主要产品有调味品、烘焙食品、巧克力糖果、粮食加工、蛋品加工

和保健食品等 6 大类，每类都拥有至少 1 家规模以上企业。开平食品企业主要生产饼干、酱油、腐乳、巧克力、面粉、通心粉、意大利粉、咸蛋、皮蛋、灵芝、食用明胶、糖果、腊味、酒、凉果等产品，除了畅销国内市场，还大量出口美加、东南亚、澳大利亚以及港澳台等地区。

## **(2) 开平食品产业链**

**上游：**主要包括种植、养殖及粮食类、肉禽类、水产类加工产业等，均具有一定优势，开平市共有食用农产品种植（养殖）基地 18 家，农民专业合作社 437 家，拥有国家现代农业示范区（1659 平方公里）、省级现代农业产业园（405 平方公里）。2020 年粮食总产量(折粮)22.47 万吨，家禽出栏量 4349.60 万只、禽蛋总产量 1.18 万吨，水产品产量 5.52 万吨。其中，开平市家禽产业园于 2018 年成功申请为省级现代农业产业园范围包括马冈镇、长沙街道办、金鸡镇、苍城镇、月山镇 5 个镇，共有禽（蛋）类龙头企业 11 家，其中省级龙头企业 5 家，市县级龙头企业 6 家，专业合作社 35 家，涵盖家禽养殖、加工、仓储等产业。

**中游：**在焙烤食品、调味品/发酵品、营养和保健食品等方面，竞争力较强，拥有嘉士利、味事达、健之源等一批行业标杆企业。饮料、糖果、巧克力等方面产业基础良好，拥有天地壹号、嘉士利等一批龙头企业，有包括开平市嘉士利饼干一厂、开平市嘉士利饼干二厂、开平市金一营食品有限公司、开平市金鸡永丰糖果食品厂等在内的 12 家企业。

**下游：**销售渠道已形成线上线下相结合的模式，比较完善，但在冷链物流建设仍处于初步发展阶段，冷链物流体系尚待进一步完善。

## **(3) 健康食品发展方向**

依托国电投燃气热电项目的高性价比热能供应，助力食品类企业集聚和本地传统优势食品产业转型升级。依托供冷链物流项目，推动原产品产销向精深加工制品的升级转换；建设中央厨房，推广马冈鹅、金沙咸蛋黄酱等预制菜产品。

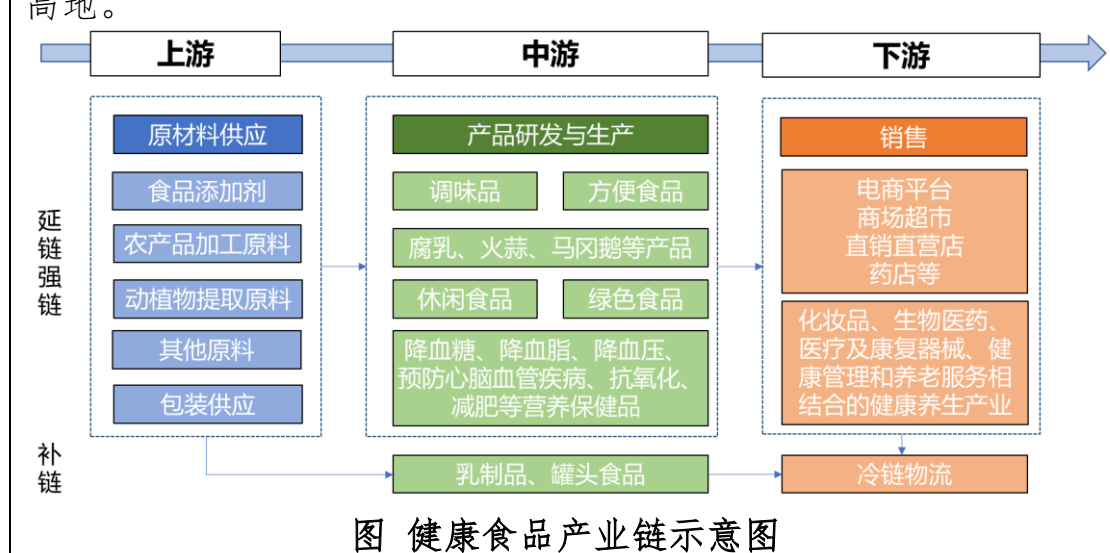
**强链：**围绕调味品、营养和保健品等竞争优势较强领域，扩大调味品、方便食品、休闲食品等传统食品规模，同时积极发展特色、绿色食品和营养保健等领域。

**补链：**适度招引乳制品、罐头食品等仍处于薄弱阶段的相关大型企业。同时，未来应加大冷链物流企业招商，完善食品物流体系。

**延链：**鼓励腐乳、火蒜、马冈鹅等特色产品在保健养生领域发展，推动柑茶向茶食品、茶饮料等茶产品发展。以中药材及生



物资源的活性成分为研究对象，研发有辅助降血糖、降血脂、降血压、预防心脑血管疾病、抗氧化、减肥等适应时代需求的现代保健食品。发展与化妆品、生物医药、医疗及康复器械、健康管理和养老服务相结合的全方位健康养生产业，形成健康食品产业高地。



### (三) 现代轻工纺织（含水暖卫浴）

依托水口镇、月山镇的水暖卫浴、五金制品和长沙街道、三埠街道的纺织面料、制品等优势产业，加快提升金属制品精深加工水平，拓展品牌成衣产业，推动现代轻工纺织业提档升级，实现纺织制品绿色化、智能化、个性化升级。

#### 1. 纺织服装产业

**重点提升纺织面料产业。**稳定原料供料来源，与产棉区结成经济技术协作关系的同时，鼓励骨干企业跨国布局棉花、羊毛、纸浆等原料基地，完善纺织企业原料供应链。以长沙街道开元、金章、塔山、西溪工业园等纺织服装产业为基础，依托春晖股份、联新化纤等龙头企业，重点发展以新型生物基化学纤维、工业纤维、智能纤维为代表的新纤维面料，加速研发抗



菌、消臭、抗紫外线、有磁疗发热作用的绿色环保的功能性纺织面料。大力推进智能制造和科技创新，推动数字化纺织机械设备全覆盖，提高关键性加工环节工作效益，剔除不必要的具有一定污染性的生产环节。

**做大做强纺织制品产业。**拓展汽车军工、医疗健康、特殊装饰等高性能纤维产品领域，重点研发和投产新型专业化高性能纤维品种。加快发展医用、过滤用、高铁交通等产业用纺织品，根据防疫医疗要求，提升外科用纺织品、保健和卫生用品等医用纺织制品的生产质量和效益。

**推进印染环节转型升级。**淘汰高耗能、高污染和废水治理达不到要求的落后工艺装备，推进传统粗加工工业向创新集约型工艺不断升级转化，加快提升染料和新型高效助剂的等级。印染环节装备提升满足工艺清洁生产、节能减排、稳定可靠的更新升级，推进机电一体化进程。以电子信息、自动化、生物技术等新型技术为手段，重点研发涂料印染、超临界染色、泡沫染色等无水或少水印染工艺技术，推进生态纺织品发展，建立低碳印染发展模式。鼓励印染企业或其他企业的印染、漂染环节统一进入纺织服装“共性工厂”，强化污染管控，实现产业聚集式绿色发展。

**培育发展品牌成衣产业。**鼓励奔达纺织、信迪染整等龙头企业整合市内纺织资源，构建纺纱、织布、整染、制衣、洗水、辅料、设计、成衣于一体等纺织服装产业链。加快培育牛仔服

装自主品牌，以品牌促进产品运营和流通。以“侨文化”为特色，鼓励引进服装创意设计企业，吸纳国际化设计人才，提升产品的设计能力。

### 专栏 3-3 纺织服装产业链

园区内纺织服装产业已构建了涤纶、锦纶、家用纺织品、牛仔布及服装、无纺布等多门类发展的生产格局，初步形成了以原材料、设备制造到服装、鞋类、箱包制品再到销售及贸易的上中下游产业链体系。其中，上游在天然纤维、化学纤维、织物/面料、印染环节等领域有良好的基础，中游服装服饰、鞋类、箱包成品等环节具备一定的规模，下游线上和线下销售已融入产业发展全过程中。

**强链：**在印染环节，淘汰高耗能、高污染和废水治理达不到要求的落后工艺装备，重点研发涂料印染、超临界染色、泡沫染色等无水或少水印染工艺技术；在纺织纤维方面，重点引进生产特殊装饰用、军用、医用等高性能纤维产品的龙头企业，着重发展新型生物基化学纤维、工业纤维、智能纤维为代表的新纤维面料。

**补链：**在中游服装服饰、鞋类、箱包等制品环节，重点引入服装创意设计企业，加强以“侨文化”为特色的个性化设计；在纺织制品环节，重点引进医疗卫生、汽车内饰、高铁交通内饰等领域生产企业，加快发展医用、过滤用、高铁交通等产业用纺织品的制造。

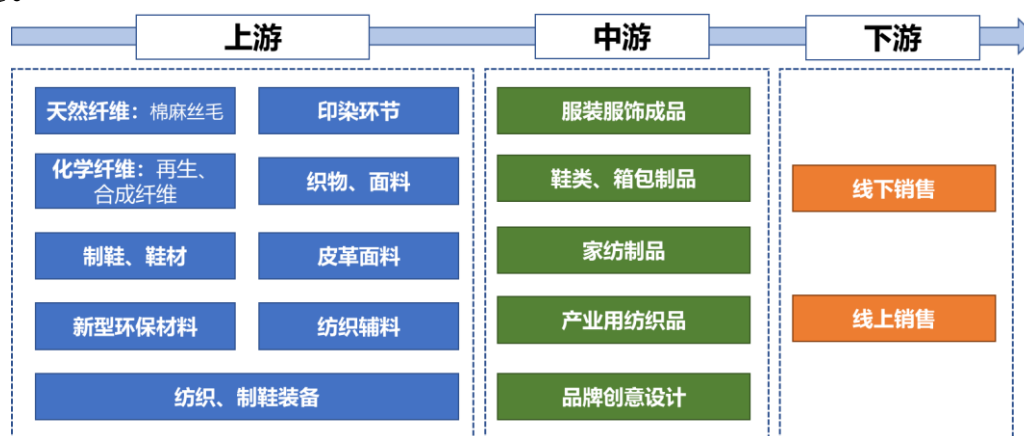


图 纺织服装产业链流程图

## 2. 水暖卫浴产业

推动水暖卫浴产业转型升级发展。依托华艺卫浴、金牌洁具等卫浴企业，巩固水龙头、花洒等王牌产品市场优势，提升

陶瓷洁具、水龙头、淋浴喷头等主要产品的市场规模。鼓励企业通过兼并重组、上市融资等方式做大做强，支持本地龙头企业加快向产品设计、技术研发、质量检测、成套技术集成等高附加价值环节转型升级。全面推进清洁生产模式，支持企业使用减污、节水、节能等先进工艺技术和设备。引导企业注重研发投入，大力发展具有智能感应、环保、抗污、抗菌等特殊功能的新型水暖卫浴产品和高档智能厨卫产品，重点发展智能浴室柜、感应式水龙头、抽拉式水龙头、恒温花洒等代表性新型卫浴产品。树立华艺卫浴等为标杆企业，打造一批个性化、时尚化的知名品牌，支持企业做好国内市场的营销推广，大力拓展“一带一路”沿线国家市场，加强水口镇、月山镇等区域的物流、产品设计、检验检测等专业服务业配套。

**促进五金制品产业规模和配套技术提升。**依托亿展阀芯、伟祥卫浴等龙头企业，提升在家具五金配件、金属家居用品、金属装饰用品的规模优势。依托大昌铜材、炜联长城金属、航昌金属、红荔铝业等金属材料企业，重点发展建筑铝模、铝材、钢构、脚手架等常用金属建材及制品，完善“上游材料-模具制造-五金制品制造”的全产业链条。推动五金制品从粗加工向精深加工产业链延伸，研发标准和非标配件以及成套设备等高端五金制品，依托亿德金属制品等建筑用金属制品龙头企业，大力培育引进铝合金、不锈钢、镁合金精深加工项目，布局发展装备用高强度合金制品、轻质汽车合金制品、高等级建筑用合

金制品、高性能精密合金板等产品，促进五金制品结构向高端高附加值方向转型。提高五金制品研发设计水平，推动加工过程的自动化和智能化转型，加强在线工艺和质量监控、自动输送包装、智能仓储、智能管理。

**推动电镀环节转型升级。**针对五金制品电镀工序的需求，重点提升月山水暖卫浴配套产业电镀和环保工艺处理水平，采取有效措施减少氰化物和铬酸盐等污染物的用量，开展集约化清洁生产，创造电镀清洁生产环境。推动月山镇开展“开平市水暖卫浴共性工厂基础设施建设项目”建设，依托月山镇现有的电镀企业优势基础，将分散的电镀企业纳入“共性工厂”，实施统一管理、统一监控，集中处理电镀废水，引导电镀企业集聚发展，提高污染集中治理水平，削减污染物的排放量，从而改善区域内的环境，增强企业竞争力，推动园区经济的有序健康发展。

#### 专栏 3-4 开平水暖卫浴产业现状及园区水暖卫浴产业链发展概况

##### 1. 水暖卫浴行业概况

水暖卫浴是供居住者便溺、洗浴、盥洗等日常公共卫生活动的空间，一般卫浴洁具产品可以分为两大类：陶瓷产品和非陶瓷产品。其中，陶瓷卫浴洁具包括：坐便器、洗脸盆、小便器、蹲便器及其他产品；非陶瓷卫浴洁具包括：浴缸、浴室柜、淋浴房、水龙头、冲水器和其他五金零件。随着国内城镇化进展加快，城镇经济飞速发展，城镇居民的生活水平和消费能力也快速提升，水暖卫浴市场未来将迎来一个黄金时期。

##### 2. 水暖卫浴未来发展趋势

随着 30 年的发展，中国已经成为水暖卫浴产品产量世界第一的国家，并形成了一批有影响力的民族卫浴品牌，发达国家水暖卫浴基地向中国转移，带动了国内卫浴行业整体技术水平、管理水平的提升。

### **(1) 趋势一：产品需求扩大化**

随着我国经济的稳定发展和城镇化进程加快、国民可支配收入提高及住房需求的增加，水暖卫浴市场呈现高档化、多元化、个性化的发展需求。国内本土水暖卫浴强势崛起，市场占有率持续上升，国内水暖卫浴行业逐步从国际化变为国产化，近年来国内淋浴间、坐便器等卫浴产品和水龙头等水暖五金产品产业规模逐年扩大，涌现出一大批国内知名品牌，知名度和影响力不断提升。房地产市场存量更新与增量发展为水暖卫浴产业提供大规模的市场需求。

### **(2) 趋势二：创新升级快速化**

水暖卫浴行业智能化、整装化发展前景广阔。现阶段卫浴行业智能产品的需求主要集中于智能水龙头、智能坐便器、智能浴缸、智能淋浴房等，国内外各大卫浴企业推进建设智能卫浴产业园和智能产品研发中心的建设，加快智能化生产线和技术设计专利的研究。整装卫浴是水暖卫浴行业革新产品，在有限空间内实现洗漱、淋浴、梳妆、如厕等多种功能，具有质量可靠、防水防渗、安装便捷、使用寿命长等特点，相较于传统卫浴具有施工更加防水耐用、安装和生产频率大幅提升、整体设计风格统一等特点，未来市场渗透率有望加速提升。水暖卫浴行业的生产技术和工艺水平经过长时间的发展，产品质量、生产效率和外观设计日趋成熟和完善。水暖五金产品环保生产技术和工艺水平不断提高，未来水暖五金行业“低铅化”等技术将会成为行业发展的重要趋势。

### **(3) 趋势三：园区功能集聚化**

我国水暖卫浴产业集约化程度不断提升，中国卫浴生产基地主要分布在福建、广东、浙江等三地，其中广东省在行业发展三十多年的红利时代中崛起迅速，水暖卫浴产值占全国总产值的近70%，已形成以佛山、潮州、中山、开平为代表的水暖卫浴产品产业集群。园区化进程稳步推进，由于水暖卫浴行业对产业主体间的互动、产业配套成本控制、产业链协同程度、生态系统构建力度存在一定要求，产业园区化成为稳步推进产业集群化的必然趋势。污染环节集中化生产模式逐步构建，探索搭建“共性工厂”模式是未来水暖卫浴行业发展的趋势导向，集中治污排污降低企业生产成本，推动产业结构实现绿色低碳转型升级，更加有利于解决环境污染问题。产业链上下游拓展趋势明显，行业龙头企业发挥“头雁”效应带动上下游企业横纵向形成相互依赖的关联效应，能实现一定范围内的经济效应和效能。

### **(4) 趋势四：出口标准导向化**

中欧（江门）中小企业国际合作区发展背景下开平水暖卫浴产业与欧洲国家合作趋势不断加强，依托中欧班列为载体强化与欧盟国家贸易畅通模式，有效补充海洋运输方式带动贸易产业新模式，有力保障国家产业链供应链、企业对接模式稳定畅通。欧洲低碳发展引领水暖卫浴产业绿色化发展，《欧洲 2020 战略》、《欧洲绿色新政》、《欧洲气候公约》、“国内国际双循环”等国内外绿色低碳发展战略为水暖卫浴行业优化调整能源结构、探索绿色低碳发展机制奠定了坚实的基础。绿色制造标准体系建立提升水暖卫浴产品出口门槛，国内水暖卫浴传统企业，普遍处在工业 1.0-2.0 阶段，顺应欧洲低碳化、绿色化等对产品的要求，国内出口的水暖五金和卫浴产品的节水型、节能型等质量检验需产生一定的变化。

#### **(5) 趋势五：产业扶持明朗化**

受新冠疫情影响，2020 年以来福建省泉州市、河北省唐山市、浙江省宁波市、广东省佛山市等多地水暖卫浴产区出台多项关于加大财政奖补力度、减轻中小微企业租金负担、减免困难企业税费、降低企业信贷成本、增加企业信贷投放、稳定企业贷款、做好金融保障服务、允许延期办理社会保险业务、强化税收便利化服务等方面的“惠企”举措，进一步帮助中小微企业解决房产税、城镇土地使用税等资金问题。

### **3. 水暖卫浴产业现状**

水暖卫浴是开平的传统支柱产业，产业规模占比超过 50%。2021 年开平市水暖卫浴产业总产值约 213 亿元（水口镇 163 亿元、月山镇 50 亿元）。全市规模以上水暖卫浴企业 101 家，年产值超 10 亿元水暖卫浴企业 1 家，超 10 亿元企业 21 家，形成了集生产、研发、销售、服务、物流于一体的产业集群。其中，水口镇水暖卫浴产业集群现有水暖卫浴相关企业 3000 多家（含个体工商户），从业人员 6 万多人（专业人才近 5000 名），被誉为国内集中度最高、产业链最完善、产业规模最大、企业整体素质最高和发展潜力最大的卫浴生产和水龙头出口重镇，现有中国（水口）卫浴博览城、水口水暖卫浴技术创新中心、广东省质量监督水暖卫浴产品检验站等多个公共服务平台，为企业提供展销、检测技术开发、人员技能培训、标准化建设、宣传发布等全方位服务，已初步形成水暖卫浴“原材料供应——产品毛坯铸造——产品加工——零部件配套——产品销售”的完整的产业链。

### **4. 水暖卫浴产业链现状**

**上游：**目前开平水暖卫浴原材料有炜联长城、红荔铝业、航昌金属、大昌铜材等金属材料规上企业，主要集中于铝材、铜

材、钢材等领域，主要产品为冷轧不锈钢板、金属板、新型建筑用铝合金模板、PC 构件、铝型材、铜合金材料等。

**中游：**开平水暖卫浴在卫浴器材、水暖器材领域拥有一定产业基础与产值过亿的龙头企业，是水暖卫浴产业链发展优势环节。主要产品有浴室柜、沐浴房、中高档水龙头、水暖器材系列产品及配件等。

**下游：**水暖卫浴主要应用在建筑装饰领域。整体浴室的便捷性与专业性符合广大客户对卫浴装修过程简单、快捷、维修服务完善的要求，整体卫浴可应用于酒店、宾馆、医院、长租公寓、公租房、政策性保障房、精装修住宅等场景。

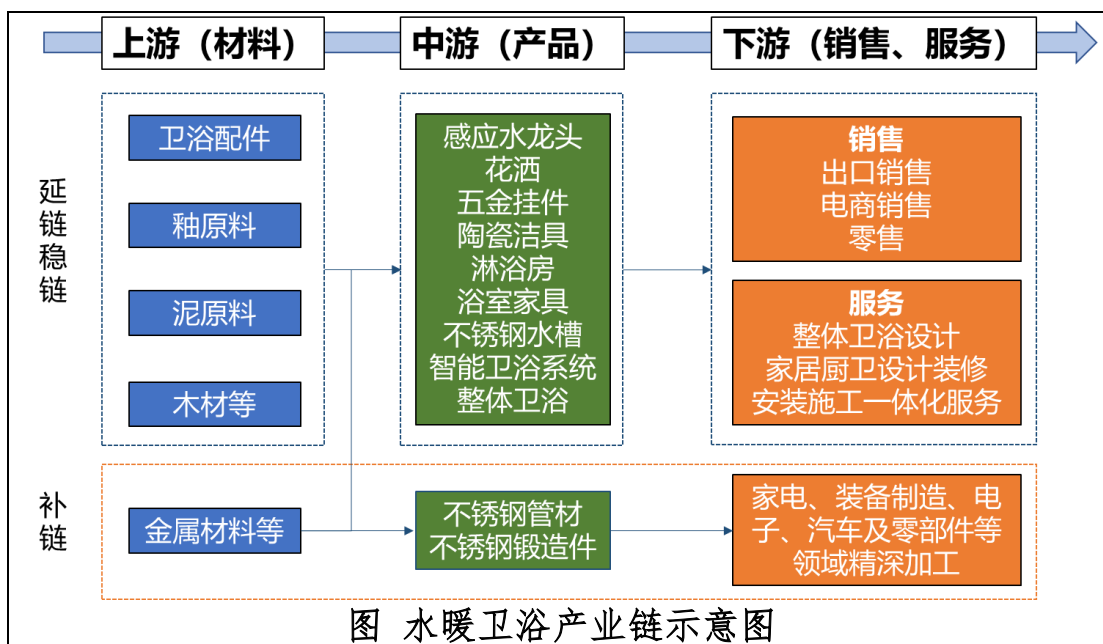
### 5. 园区水暖卫浴产业发展方向

**强链：**依托华艺卫浴、金牌洁具等卫浴企业，巩固水龙头、花洒等王牌产品市场优势，提升陶瓷洁具、淋浴喷头等产品以及水龙头配件、卫浴配件、阀门、管件、弯头等配件的市场规模，壮大其他等卫浴器材产品以及阀门、管件、弯头等水暖器材产品，进一步提升智能化、个性化、一体化等消费需求。

**延链：**引导产业从生产单一的水龙头生产模式向淋浴房、浴室家具、智能卫浴等产品进行延伸，将卫浴洁具、浴室家具、浴屏、浴缸、龙头、花洒、瓷砖配件等都融入到一个的整体环境中，为消费者提供集洗浴、休闲、保健、时尚于一体的现代新卫浴体验。

**补链：**加快推动水暖卫浴配套产业基地项目，通过集中整合电镀企业入驻，加强环保工作管理和电镀标准与质量的构建、保障。加强水口镇、月山镇等区域的物流、产品设计、检验检测等专业服务业配套。

**控链：**发展壮大铜材、FRP、SMC 等原材料和液压机、抛光机等加工机械设备供应商，稳定钛合金、纯铜镀铬、不锈钢镀铬等原料材料供给。积极招引生产性出口贸易龙头企业、拥有自主品牌的生产企业、具备设计研发能力的生产企业、具备海外营销网络的进出口贸易公司、商贸一体化的成品生产企业。



## 二、 优化提升特色产业

### (一) 新一代电子信息产业

依托依利安达、太平洋绝缘材料等企业为基础，以关键电子元器件、智能终端、新一代通信与网络（5G）制造为重点发展方向，加速扩大电路板等电子元件生产规模优势，积极吸纳湾区重点城市产业要素外溢，争取引入新一代电子信息重大项目 and 新型信息技术服务机构。

**做优关键电子元件产业。**支持依利安达等龙头企业增资扩产，重点发展高密度互连 5G 通信板（HDI）及多层刚挠性线路板、特种印制电路板、柔性多层印制电路板等关键电子元件领域，优化蚀刻、电镀、表面处理等主要工艺水平，做大做强关键电子元件总体水平。加快引进一批新一代电子信息产业重大项目，拓宽射频滤波器、功率放大器、智能传感器、信



息采集与控制、高端电机等关键技术领域。

**做强智能终端产业。**依托园区内电路板和相关配套电子元器件生产环节，培育新一代移动通信、下一代互联网核心设备和智能终端的研发及产业化，积极争取引进移动智能终端、金融智能终端、智能可穿戴设备、金融智能终端及汽车、工控等领域的专业化智能终端设备制造项目的机遇，完成锂电池、触摸屏、摄像头、指纹识别模组、金属壳、陶瓷/玻璃盖板等智能终端技术攻关和关键环节产业布局。

**培育新一代通信与网络（5G）制造产业。**探索“5G+工业互联网”创新应用，加速其应用范围在工业制造中心环节延伸，加快部署 5G 通信网络，重点发展 5G 器件、5G 网络与基站设备、5G 天线以及终端配件。以云计算、工业大数据、人工智能、物联网、区块链等技术为发展重点，推进智慧城市建设和 5G 创新应用发展，建设高科技、信息化互联网数据中心（IDC）大数据产业园。支持企业创新发展，积极引入和培育工业软件和新型信息技术服务机构，培育和打造一批优质产业互联网应用服务商，高标准建设云上公共服务平台，加速制造业企业数字化转型进程。

### 专栏 3-5 新一代电子信息产业链

新一代电子信息制造业是在电子信息发展及应用的过程中产生的行业，其主要通过研制及生产各种电子仪器及设备、与电子设备相关的电子元件、电子器件实现人们对于信息化时代电子产品的需求。2020 年开平市新一代电子信息产业实现工业总产值 46.68 亿元，现有规上工业企业 10 家，产值超 1 亿元企业 6 家，超 5 亿元工业企业 4 家，其中依利安达集团产值占开平市新一代电子信息产业

产值将近 8 成。该产业优势领域主要集中于印刷电路板，未来依托依利安达等企业向 5G 通信增资扩产等方向发展。

**强链：**支持依利安达等重点企业做大做强，进一步巩固印刷电路板等优势产业发展，大力引进培养其他新一代电子信息龙头企业，拓展发展移动智能终端、金融智能终端、智能可穿戴设备、金融智能终端及汽车、工控等领域。

**补链：**做优关键电子元器件材料，加快引进一批新一代电子信息产业重大项目，拓宽射频滤波器、功率放大器、智能传感器、信息采集与控制、高端电机等关键技术。

**建链：**探索“5G+工业互联网”创新应用，以云计算、工业大数据、人工智能、物联网、区块链等技术为发展重点，加速其应用范围在工业制造中心环节延伸，积极争取引进移动智能终端、金融智能终端、智能可穿戴设备、金融智能终端及汽车、工控等领域的专业化智能终端设备制造项目。

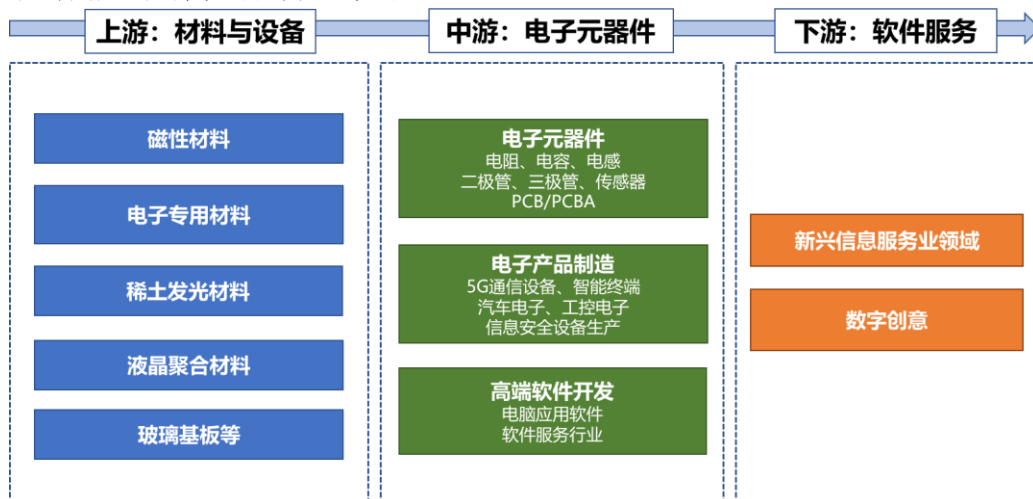


图 新一代电子信息产业链

## (二) 先进材料产业

依托志特新材料、华美节能科技等龙头企业，协同划艇工业园重点培育发展先进化工材料、现代建筑材料、先进金属材料、新型包装材料四大领域，破除核心技术难以突破、高端产品自给率低等瓶颈制约，实现先进材料产业新旧动能转换。

**促进先进化工材料高品质发展。**重点发展高性能、高分子的聚合物、功能性纤维、涂料、橡胶、黏胶材料等先进化工材

料。鼓励企业提升生产工艺智能化技术，将高污染、高耗能的重要环节统一进入“共性工厂”，实现绿色化、智能化生产，提高企业绿色安全制造水平和综合竞争力。

**加快现代建筑材料转型升级。**依托冠能建材、欧莱宝环保新材料等建筑材料龙头企业，推动建筑材料制造转型升级和新产品拓展，提升以金属建材、水泥、陶瓷等为主的现代建筑材料发展优势，大力发展集成式、装配式建筑等前沿领域。加快现代建筑材料绿色转型，重点发展绿色水泥、节能玻璃、新型瓷砖等新型环保建筑产品。

**促成先进金属材料高端化应用。**依托荣群铝业等龙头企业，围绕智能装备、汽车及关键零部件、海洋装备等高端装备发展需求，巩固提升铜合金加工优势，积极拓展金属材料精深加工领域，打造先进金属材料制造-金属材料深加工-高端装备合金制品的产业链。开发突破先进金属材料制备技术，积极突破成分设计、材料成型和热处理等全流程技术难点。推进先进金属材料“研发-制造-应用”数字化转型，缩短产品生产周期，强化与新能源汽车、新一代电子信息等高端产业对接力度，推进先进金属材料的高端化应用。

**推进新型包装材料高端化发展。**依托皇冠胶粘、粤玻实业、联冠（开平）胶粘等龙头企业，大力推动塑料、玻璃、纸包装材料转型升级，重点研发新型环保黏胶材料，突破无胶复合、无菌包装技术、可降解塑料材料等先进制备技术。

### 专栏 3-6 先进材料产业链

先进材料是指新近发展或正在发展的具有优异性能的结构材料和有特殊性质的功能材料。2021 年开平市成立了建筑产业联盟，大力推进装配式建筑发展，打造建筑类先进材料产业集群。目前开平市有 14 家先进材料生产企业加入联盟，实现年工业总产值 28.61 亿元，工业增加值 6.59 亿元。先进材料产业链上游主要为研发和原材料，中游为各类产品制造和封装整机装配，下游为先进材料的应用服务。

**强链：**积极引进氨纶、涤纶等领域国内外骨干企业，丰富合成纤维产品种类，推进纺织服装产业转型升级。探索研究现代建筑材料前沿产品，大力推动高端陶瓷、高端玻璃和高端水泥等材料的制造。

**延链：**积极引进环保材料等未来重点领域的重点企业，探索高端高附加值低污染精品材料技术工艺。

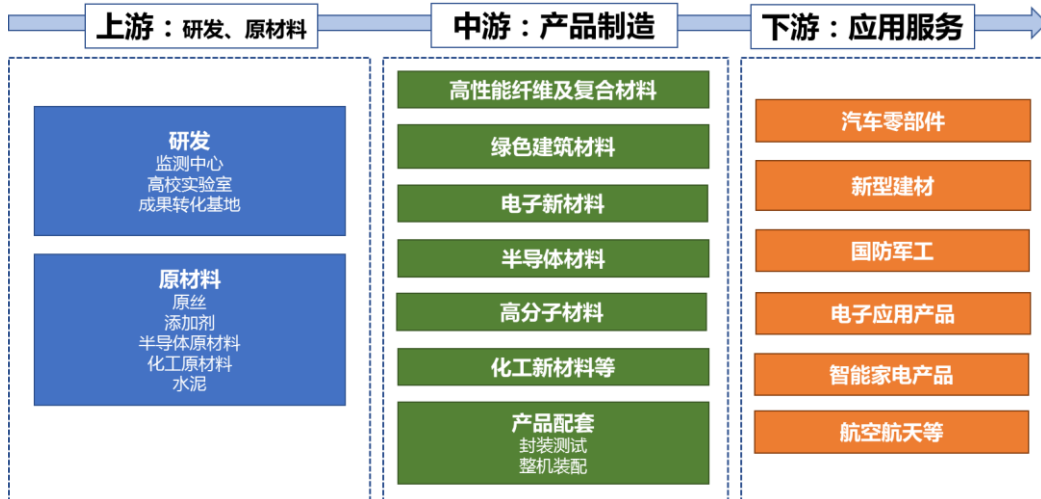


图 先进材料产业链

## 第四章 产业空间布局（待深化）

落实江门大型产业集聚区区域发展战略，承接大湾区高端制造和战略性新兴产业转移，衔接落实市县级国土空间总体规划内容，优化产业空间布局。发挥高端装备制造、生物医药与健康（含食品）、现代轻工纺织（含水暖卫浴）产业的核心引领作用，依托东西向的高端装备制造产业发展轴、南北向的西部产业发展轴和东部产业发展轴三条产业轴带，增强一二三产业功能节点的支撑作用，构建“一轴两带四片”的产业总体发展格局。

### 一、现状用地情况

为保障园区高效开发，落实产业重点项目，本规划与江门市、开平市国土空间总体规划（在编）紧密对接，以实现园区资源优化配置、保障空间高质量发展、科学合理配置用地空间。

园区范围内现状建设用地 41.39 平方公里，其中城乡建设用地 36.01 平方公里，城镇建设用地 24.37 平方公里，其他建设用地 0.69 平方公里；农用地 134.40 平方公里，其中稳定耕地 38.93 平方公里；未利用地 9.84 平方公里（表 4-1）。

表 4-1 现状用地情况表

地类		面积（平方公里）
农用地		134.40
其中：	耕地	38.93
建设用地		41.39
其中：	城乡建设用地	36.01

其中：	城镇建设用地	24.37
	村庄建设用地	11.64
区域基础设施用地		4.69
其他建设用地		0.69
未利用地		9.84

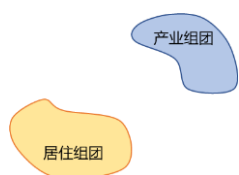
## 二、明确产业空间发展态势

顺应现有产业园区发展规律，按照产城融合发展的理念，通过产业链转型升级、综合配套服务中心建设完善、生态环保理念融合，实现产城融合高效发展，明确以产促城、以城兴产，产城相互促进的发展路线。依据生态环境特色和承载能力，科学合理确定产业园区建设规模、开发强度和功能分区，统筹生态资源、基础设施、公共服务设施的建设，积极打造高品质的生态空间、生产空间和生活空间。树立大生态发展格局，将生态和环境标准作为产业发展引导性、约束性指标，贯穿于产业发展的全过程。

### 专栏 4-1 产城融合发展模式推导

产城融合的空间布局经历“产城分离的工业园”“依托交通干线延伸的产业园”“完善配套服务的产业聚集区”“创新融合的产城融合聚集区”四个阶段，不同阶段产业园区的发展要求和关注重点有所差异。

#### 发展阶段

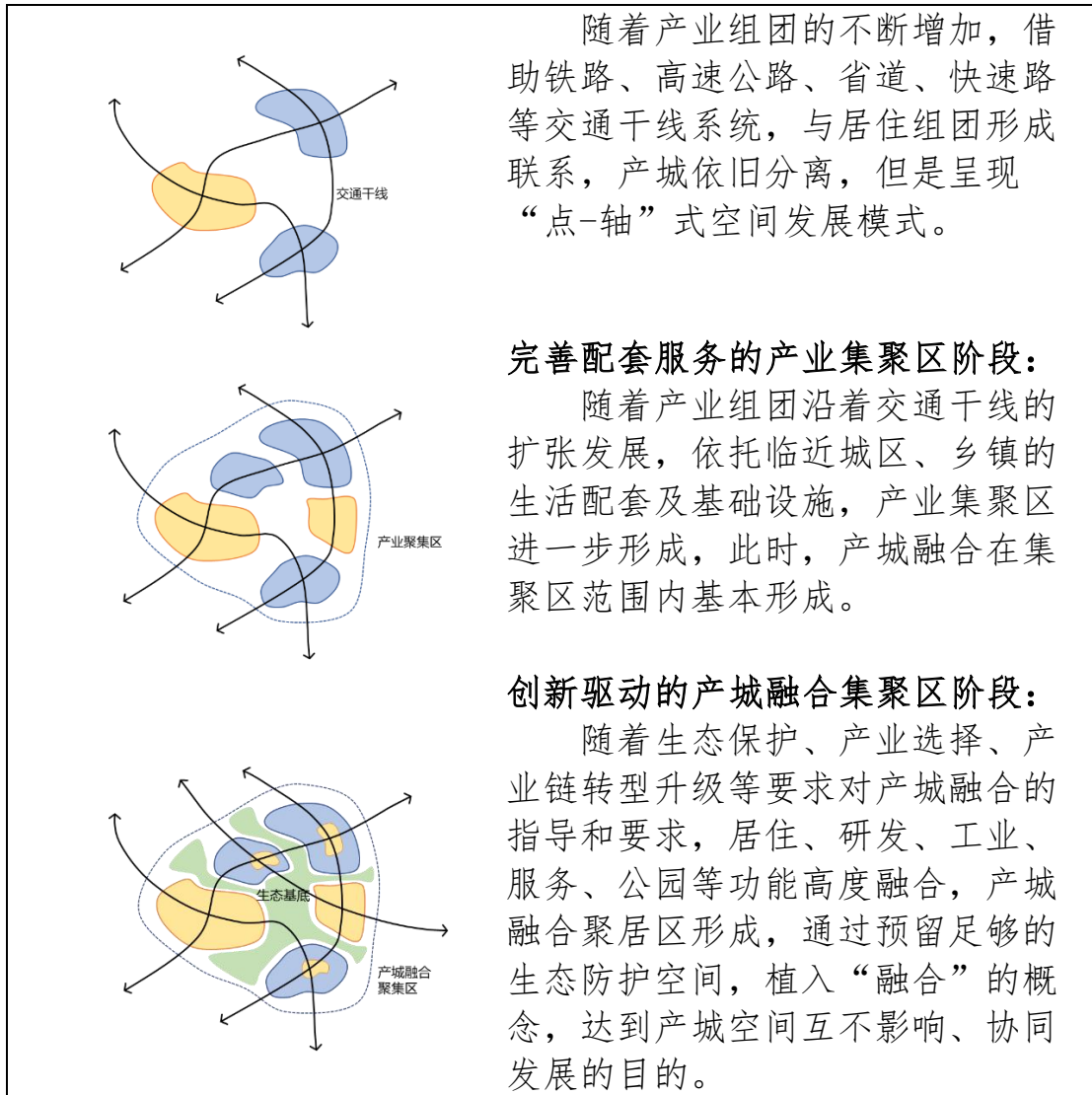


#### 特征

##### 产城分离的工业园阶段：

发展初期，产业园以单个园区的空间组织模式发展，距离居住组团或主城区有一段距离，产城分离。

##### 依托交通干线延伸的产业园阶段：



### 三、 构建“一轴两带四片”的空间发展格局

#### (一) 一轴引领：高端装备制造产业发展轴

依托翠山湖大道、沈海高速、国道 G325 改线，向东衔接江门大型产业集聚区、大湾区，紧抓“深中通道”建设机遇，主动与东组团协同发展，积极承接深圳创新资源和高端装备制造产业外溢，通过构建东西向的高端装备制造产业发展轴高标准、高起点布局先进装备产业，将其打造成引领开平装备制造产业高质量发展的新前线。

## **(二) 两带联动：构建两大优势产业发展带**

**西部产业发展带。**发挥园区资源平台和沙塘镇的生物医药产业基础优势，依托沈海高速、翠山湖大道、省道 S274，疏通北组团和佛山、广州等珠三角核心城市的交通通道，向东北接受广州、佛山等城市的创新和资本要素转移，打造战略性新兴产业发展带，高水平、高质量地建设成为引领战略性新兴产业集聚发展的示范区。

**东部产业发展带。**立足水口镇水暖卫浴产业基础，发挥月山镇工业配套特色优势，依托沈海高速、省道 S273、省道 S364 打造东部产业发展带，串联水口镇水暖卫浴创新基地、月山镇水暖卫浴配套产业基地，将其打造成为引领开平传统产业高质量发展的新前线。



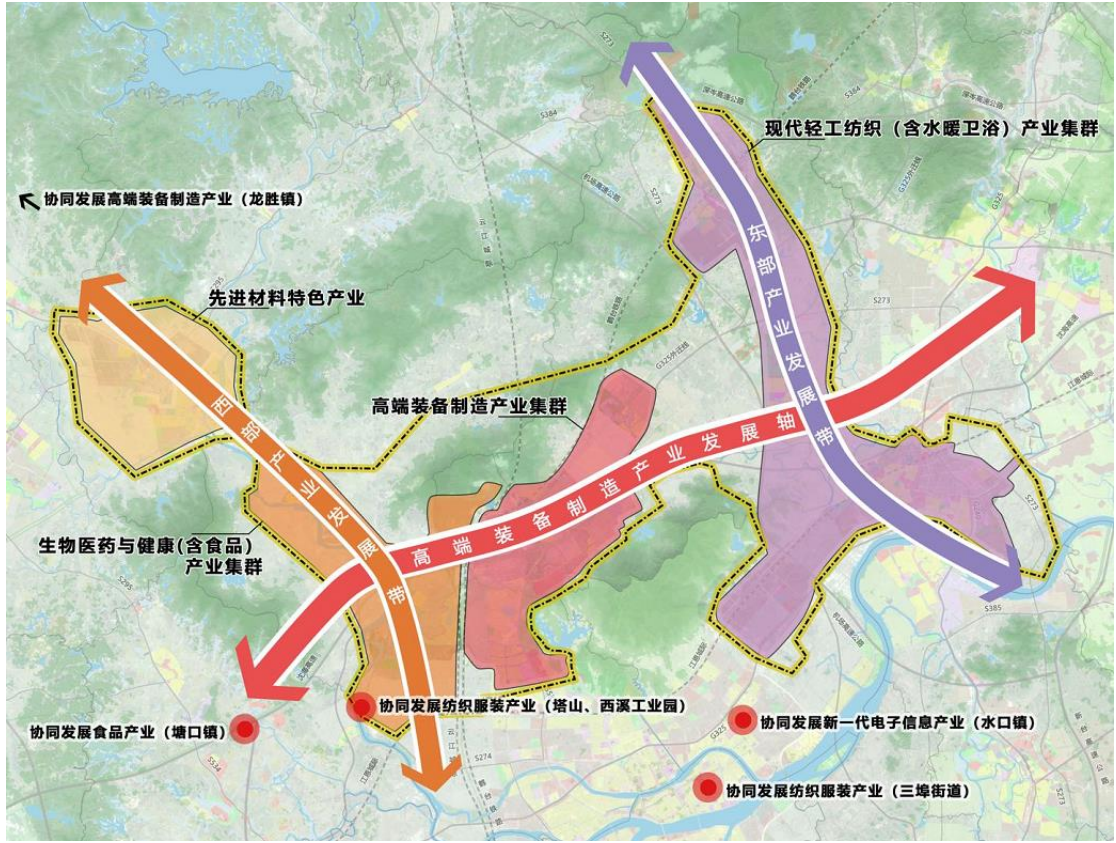


图 4-1 园区产业布局结构图

(三) 四片协同：打造四大产业发展集聚区

依托开平大型产业集聚区现有的产业优势与基础，规划形成高端装备制造、生物医药与健康（含食品）、现代轻工纺织（含水暖卫浴）和先进材料特色产业四个重点产业聚集区的总体布局。

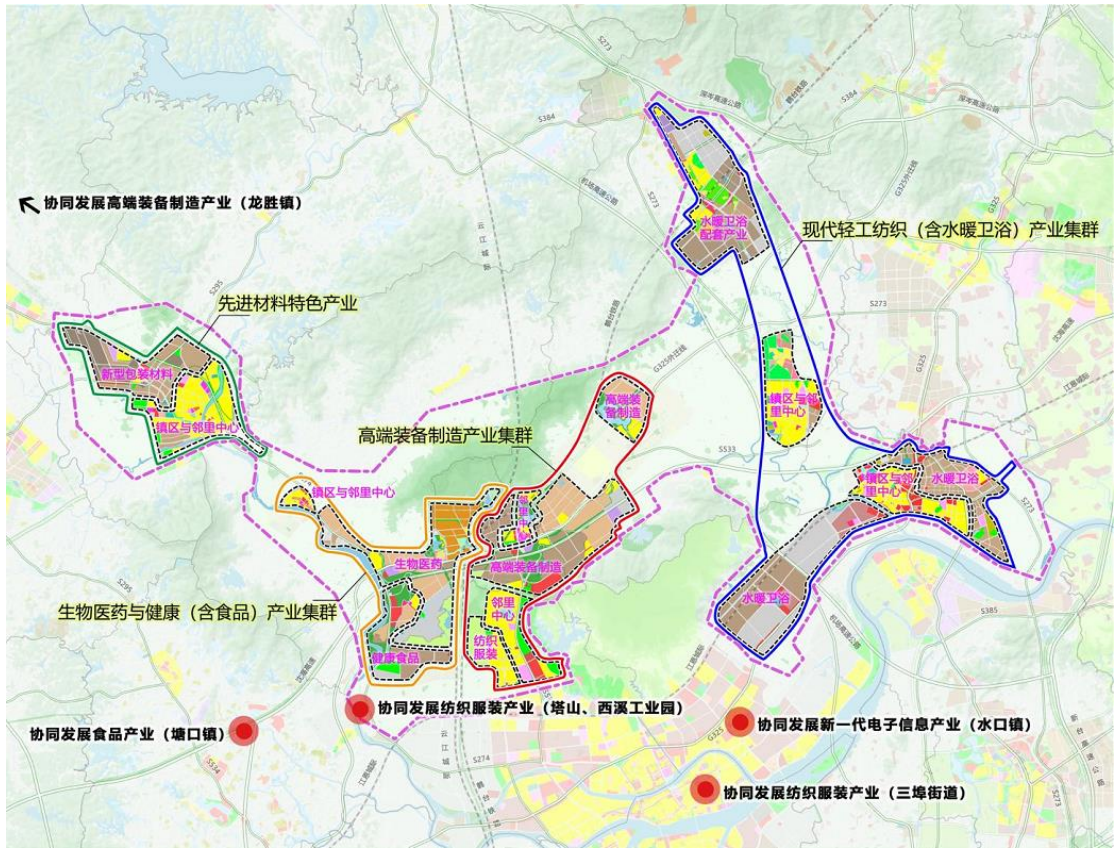


图 4-2 园区重点产业布局

### 1. 生物医药与健康（含食品）产业集聚区

生物医药与健康（含食品）产业集聚区位于园区西侧，东至鹤台铁路，北至沙塘镇，南至开元工业园，包含生物医药、健康食品、镇区与邻里中心等 3 个功能区。



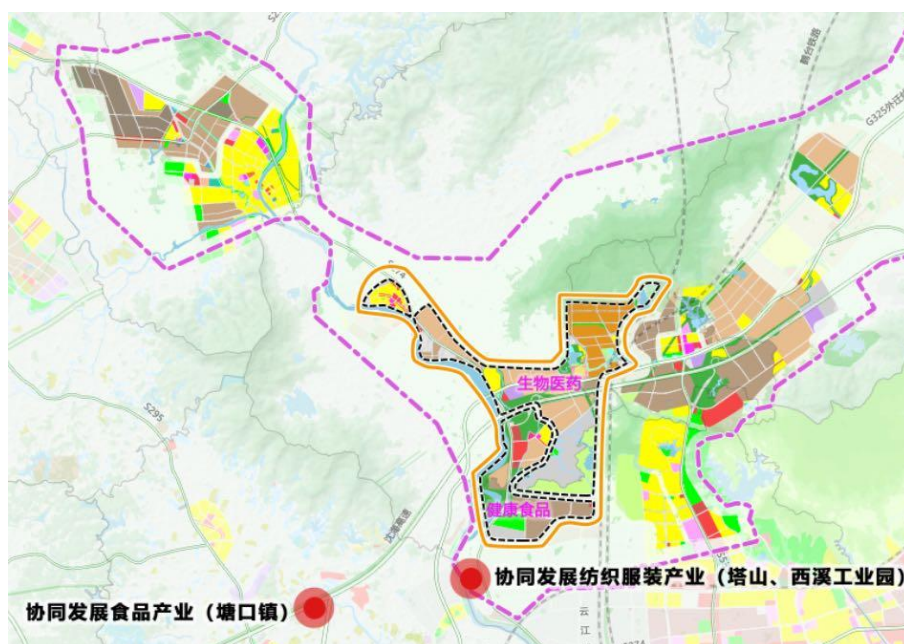


图 4-3 生物医药与健康产业集聚区重点产业布局

**生物医药产业功能区：**依托园区的资源平台和沙塘镇的生物医药产业基础，聚焦生化原料药，以牵牛生化为核心规划建设专业化特色园区。注重产业链延伸布局，包括技术研发、中试实验、规模化生产、仓储物流等，拓展保健食品、化妆品、生物医药、医疗及康复器械、健康管理和养老服务为主的健康养生产业，打造生物医药产业高地。

**健康食品产业功能区：**重点生产功能食品、保健食品、营养强化食品、双蛋白食品等新型功能食品。推动营养食品、特色食品、生物发酵食品、方便食品、未来食品等重点领域的安全生产，壮大饲料加工产业，鼓励生产宠物主食、宠物零食和宠物保健食品等高附加值产品。创新发展旅游休闲食品，打造集原材料、研发、生产、销售为一体的健康食品产业基地。

**镇区与邻里中心功能区：**考虑完善沙塘镇的商业、教育、

医疗、公共服务、娱乐休闲等功能，形成辐射园区的邻里中心。依托镇海水、叠书山等重要的生态景观资源，营造宜居宜业宜游的产城融合服务中心。

## 2. 先进材料产业集聚区

先进材料产业集聚区位于开平市苍城镇，包含苍城新型包装材料产业功能区、镇区及邻里中心（含划艇工业园）等 2 个片区。

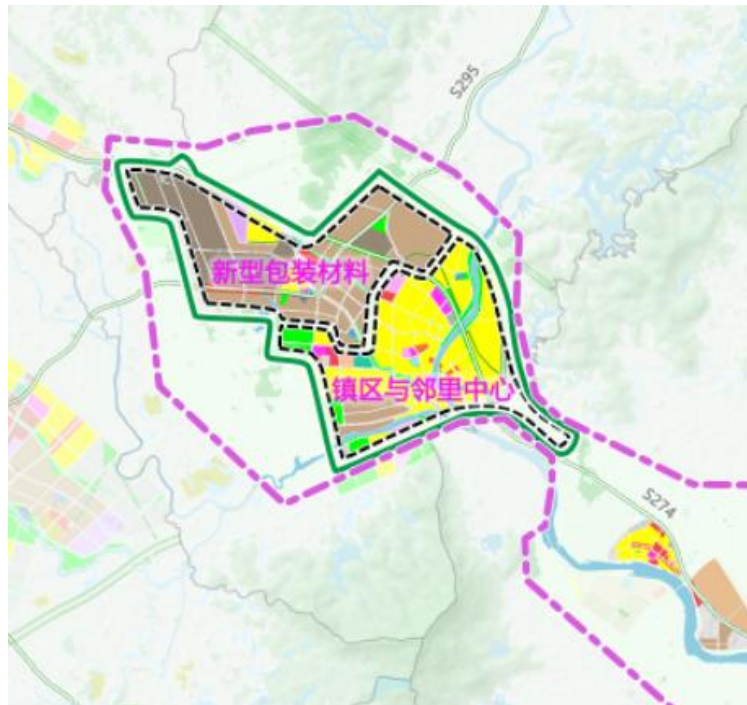


图 4-4 先进材料产业集聚区重点产业布局

**新型包装材料产业功能区：**依托苍城新型包装材料基地，重点发展高端金属结构材料、新型无机非金属材料、高性能复合材料、先进高分子材料和特种金属功能材料等领域，形成集新技术研发、生产、销售于一体的新型包装材料产业基地。

**镇区与邻里中心（含划艇工业园）：**结合新兴包装材料产业发展需要，在沙塘镇区配置公园、商业中心、公共服务中心、

公寓住宅、学校、社区卫生服务中心等设施，完善产业园区服务功能，依托镇海水、小河等自然生态要素，营造生态宜居、宜业宜游的环境。其中，划艇工业园位于沙塘镇省道 S274 线以东，“列岗山”以西，“牛牯坑”以南地区，以生物医药与健康（含食品）、先进材料等产业为主导，与新型包装材料产业功能区协同发展。

### 3. 高端装备制造产业集聚区

高端装备制造产业集聚区位于翠山湖高新区，包含碧桂园以北、沈海高速两侧的区域，西至鹤台铁路，包含高端装备制造（2 处）、纺织服装、镇区与邻里中心（2 处）等 5 个功能区。

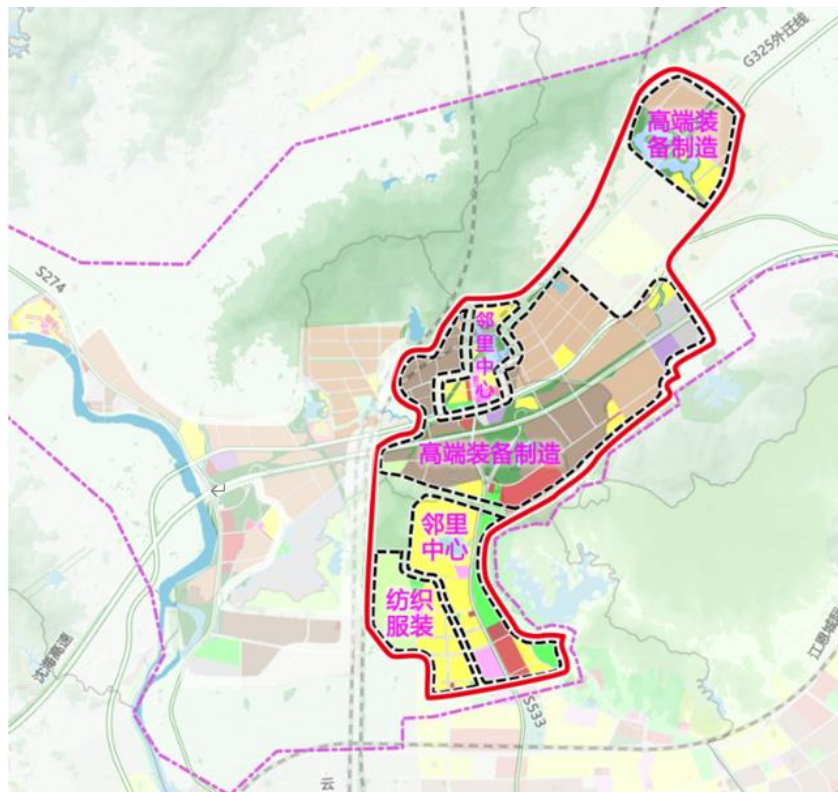


图 4-5 高端装备制造产业集聚区重点产业布局

**高端装备制造产业功能区：**基于现状优势产业基础，综合考虑引进相关龙头企业，重点发展电力装备、防疫应急保障装

备、关键元器件装备、智能机器人、能源与节能环保装备、装备用零部件制造等产业，壮大高端装备制造业规模。

**纺织服装产业功能区：**考虑协同信迪、奔达等龙头企业，依托装备制造产业带动纺织服装装备、技术升级，重点发展生态化纺织材料、印染、成衣生产等，打造集纺织、设计、成衣、销售、运输等为一体的纺织服装产业集群。

**邻里中心功能区：**结合园区发展需要，基于现有的发展基础，配置公园、商业中心、公共服务中心、公寓住宅、学校、社区卫生服务中心等设施，完善产业园区服务功能，依托峯景生态园、翠山湖体育公园的资源优势，营造生态宜居、宜业宜游的园区环境。

#### 4. 现代轻工纺织（含水暖卫浴）产业集聚区

现代轻工纺织（含水暖卫浴）产业集聚区位于园区东侧，包含月山水暖卫浴配套产业功能区、水口水暖卫浴产业功能区（2处）、镇区及邻里中心（2处）等5个功能区。



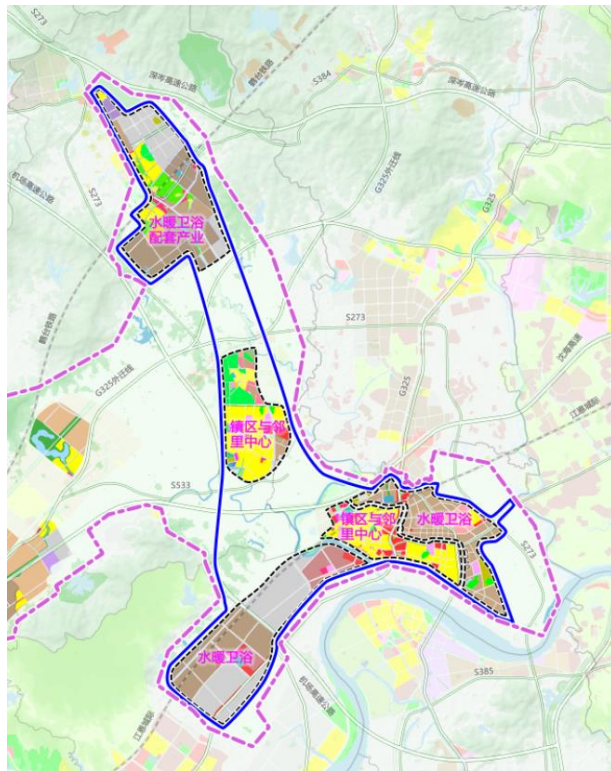


图 4-6 水暖卫浴产业集聚区重点产业布局

**水口水暖卫浴产业功能区：**位于水口镇，鼓励陶瓷卫浴、整装卫浴、五金制品等产业发展高附加值的新型卫浴产品及核心部件，继续完善并延伸“原材料供应—产品生产加工组装—产品销售—售后服务”等水暖卫浴产业链。

**月山水暖卫浴配套产业功能区：**位于月山镇，依托水暖卫浴优势配套产业基础，重点发展水暖电镀等卫浴配套产业和先进材料产业，打造技术领先的新材料特色产业基地和水暖卫浴配套产业基地。综合考虑在月山镇在水井工业园（拓普电子厂北面）位置集中建设水暖卫浴“共性工厂”，将分散的电镀企业整合，实施废水等污染物统一管理、统一监控、统一处理。

**镇区与邻里中心功能区：**考虑完善月山镇、水口镇的商业、教育、医疗、公共服务、娱乐休闲等功能，形成辐射园区的镇



级产城融合服务中心。镇区与邻里中心以潭江及其支流水网为支撑，结合现有的绿地系统，打造生态宜居的公共服务中心。

## 第五章 产业发展重点工程

### 一、 区域融链与开放合作工程

聚焦“园区再造”“工业振兴”工程，坚持区域协作和开放发展的观念，以全新的理念抓好中欧产业布局，携手周边区域与港澳、湾区城市合作，融入区域产业链，加快大型产业集聚区及专业园的建设，构建全方位产业开放合作新局面。

**强化中欧合作交流力度。**积极对接珠西物流中心，依托中欧班列，加强与欧盟国家在主导产业发展、职业教育建设、园区建设、绿色低碳发展等方面的合作，争取引进中欧创新研发新平台，建设欧企服务中心、创业中心，引进一批外资研发机构，建设一批获欧盟认可的检测实验室，全力开创园区中欧合作共赢新局面。围绕中欧合作区建设为国际化特色产业示范区的发展机遇，紧抓深中通道开通的时代契机，落实北组团对外招商目标任务，与鹤山市共同推动中欧合作产业园区建设。通过计划于2022年6月开展“中法文化之春”系列活动，快速促进中法中华交流的同时推进中法产业合作。加强与鹤山市中欧班列的合作，推广与沿线国家的商贸业务，吸引更多欧盟企业落户园区的同时，推动共性技术的研发和实验室等平台的建设。

**深度融入粤港澳大湾区产业分工。**搭建“广深总部+开平基地”等产业协作模式，瞄准高端装备制造、生物医药与健康（含食品）、现代轻工纺织（含水暖卫浴）等主导产业，强化开

平市招商引资引智力度，推动市级招商引资引智大会、开平市（深圳）招商推介会等招商推介活动常态化。围绕大数据、工业软件、软件与信息服务等创新创业活跃领域，积极承接大湾区核心城市的创新赋能和尖端研究技术，加快建设一批全过程服务的孵化器、加速器、众创空间（创客空间、创新工程等）载体，完善“创业苗圃-孵化器-加速器-创新园区”的完整孵化链条。强化关键电子元器件、汽车零部件、生物药等产业链上游产品对大湾区产业链的支撑作用，疏通纺织服装、绿色食品饮料、营养保健品等产品的商品供应流通渠道。支持龙头企业与港澳在高端装备制造领域开展国际产业和装备制造战略合作。

**加强与周边城市产业协作。**深化与周边城市产业合作，明确与珠海、中山、佛山等城市的上下游产业链协作分工，深化在产业体系、科技创新、重大平台等方面的合作。紧抓广深港澳科技创新走廊、粤港澳大湾区（珠西）高端产业集聚发展、江门大型产业集聚区重大建设机遇，联合佛山、肇庆、湛江等大型产业集聚区，推进先进装备制造业数字化、网络化、智能化转型，打造以大型企业和优势产品为龙头、中小企业和配套产品为基础、产业链完整、产业集群发达的世界级先进装备制造产业基地。协同邻接区内以传统产业发为主的重点平台，共同引入和研发产业高新技术，推动现代轻工纺织（含水暖卫浴）等产业向研发设计、品牌营销等价值链高端环节延伸。构建制造业集群联盟，鼓励产业间以集群组织为枢纽开展跨区域、

跨领域合作，共同构成突破行政区划限制的重点产业集群集群，细化专业化分工与协作体系。

**推动集聚区组团间协调合作。**积极与江门大型产业集聚区北组团新会智造产业园、鹤山工业城等园区联动发展，加强与集聚区内重点发展高端装备制造区域开展智能设备、工业机器人等领域的合作，探索共同布局重大科技创新设施和高水平研究机构。大力聚焦生物医药与健康（含食品）领域研发要素，提升与集聚区内生物医药产业专业园的区域研发分工协作能力和产品综合竞争力，重点发展生化原料药、特色原料药、医药制剂、原料药中间体等产品。

## **二、 创新驱动发展工程**

坚持创新在现代化建设全局中的核心地位，以发展高科技、实现产业化为方向，加快科技创新平台建设，围绕主导产业集聚发展一批高新技术产业、打造一批行业龙头企业和双创主导企业，促进创新人才集聚，着力提升园区科技创新能力，建设成为创新驱动发展引领区。

**培育壮大创新主体。**加大针对性支持和招商选资力度，引进一批优势突出、竞争力强、产业带动性强的“链主”企业，力争引进一批投资超 30 亿元、50 亿元的特大工业项目。进一步落实高新技术企业税收优惠政策，充分发挥财税政策的激励引导作用，持续推进高新技术企业树标提质，加强创新资源定

向供给，围绕高端装备制造、生物医药与健康、现代轻工纺织等重点产业，重点发展培育一批高新技术企业，全面提升企业创新能力。建立健全多级联动的科技型中小企业发展工作体系，加强对入库科技型中小企业创新驱动监测，培育一批瞪羚企业、独角兽企业和隐形冠军企业。加大力度推动“小升规”，完善企业培育机制，落实工业小升规奖补政策，扶持企业发展壮大。引导企业加强与省内外、国内外的高校、科研院所开展产学研合作，推动科技成果转化对接。

#### 专栏 5-1 梯度培育优质企业

**龙头企业：**重点培育一批产业集群“链主”企业，对“链主”企业给予认定、项目引荐等方面的奖励，发挥“链主”企业的引导和带动产业集群加快集聚发展。强化产业链技术攻关能力，支持龙头骨干企业联合高校、科研院所，开展基础研究与基础应用研究，探索以“揭榜挂帅”的方式组织实施重大科技攻关项目，对国家、省、市级重大科技计划项目给予补助。

**高新技术企业：**落实高新企业认定奖励，培育一批专注于细分市场、创新能力强、质量效益优的专精特新“小巨人”企业和掌握关键核心技术、市场占有率高的单项冠军企业。

**中小企业：**以产业集群为重点，筛选相关企业进入“小升规”工业企业培育名录库，推动入库企业上规模。深入实施重点企业“倍增计划”，组织一批产业集群企业申报入库培育，推动入库企业尽快实现主营业务收入倍增。

**大中小企业融通发展：**促进大中小企业融通发展，鼓励“链主”企业联合中小企业建立风险共担、利益共享的协同创新机制，支持“链主”企业与中小企业组成联合体参加政府采购。加强链式服务，对“链主”企业和核心配套企业建立常态化“暖企”服务机制。

**加快推进科技创新平台建设。**支持国内外高校、科研院所、企业等多主体联合到开平大型产业聚集区内创建重点实验室和新型研发机构，按“一事一策”，在办公场地（土地）、团队引

进等方面予以重点扶持。支持龙头骨干企业建设重点实验室、新型研发机构、技术创新中心、共性技术研发平台等产业技术创新平台，对国家级、省级产业技术创新平台给予资助。加强与省科学院江门分院等科研院校合作，优化科研平台布局，力促高新区朝国家级高新区的更高层面开拓迈进。推动与中国科学院高能物理研究所、中国科学院生物物理研究所对接合作，加强合作共建研发实验平台、检验检测平台、成果交易平台、学术交流平台、创业孵化载体、中试和成果转化基地等科创平台。聚焦重点先进制造业集群，加快布局建设一批工程技术研究中心、企业技术中心、新型研发机构、高水平制造技术创新中心、新型产业技术研究院等先进制造业创新研发平台。

**促进创新人才集聚。**充分发挥市人才工作领导小组作用，落实江门市“1+6”人才工作体系和创新人才聚集工程以及《开平市高层次人才引进计划》和《开平市创新创业领军人才与团队管理暂行办法》等政策，完善人才和项目相结合的引进机制，通过招聘、调动和特聘等多种方式，大力引进国内外各类优秀人才。坚持以“侨”为桥，充分利用“侨都英才计划”等政策，深入推进江门“侨梦苑”（开平分园）建设，完善青年创客OFFICE等特色创业配套，举办创业路演、创客沙龙等活动，吸引更多华侨华人创业创新。依托开平市中小企业服务云平台，通过整合海内外两大侨界资源，构建帮助海归创业、促进国际交流、开展项目咨询、打造合作空间等服务体系与机制。加

强全国博士后创新（江门）示范中心开平分中心建设，对接水暖卫浴、食品、纺织、高端装备制造、生物医药与健康、建筑、文旅、现代农业等产业发展需求，在重点行业、重点领域建设各类人才驿站，为人才交流和创新创业提供一站式服务。支持牵牛生化等行业龙头企业加快建设院士工作站、博士工作站、博士后科研工作站、创新实践基地等各类人才载体，打造区域性博士、博士后创新创业孵化基地。鼓励科研院所、高等院校科研人员到园区兼职，引进退休高级工程师、优秀中医等人才参与高端装备制造、新材料、生物医药与健康等产业发展。

### 专栏 5-2 完善具有特色的人才工作体系

**人才引进。**充分发挥市人才工作领导小组作用，落实江门市“1+6”人才工作体系和创新人才聚集工程，完善人才和项目相结合的柔性引进机制，通过招聘、调动和特聘等多种方式，畅通人才引进绿色通道。加强与全国首家博士后创新示范中心（江门）对接，加强与华南理工大学、华南农业大学、香港理工大学和五邑大学等知名科研院所合作，支持联合申报“珠江人才计划”等省重大人才工程，引导鼓励企业加大高层次创新创业人才、科研团队和领军人才的引进力度。

**人才培养。**加大专业高技能人才培养力度，紧密结合产业体系，与五邑大学、华南理工大学等高校和科研院所联合培养急需紧缺专门人才，为企业定向培养高技能人才。加强与省内外先进培训机构的合作，设立人才培训基地和专业培训中心，加强产业技能人才培养，建立一支“本地化”的创新创业人才队伍、专业技术人才队伍和产业技能人才队伍。依托本地新型研发机构、工程技术研究开发中心、企业技术中心，通过产学研合作、“人才+项目”等方式，培育一批与企业发展紧密结合的高技能人才。

**人才服务。**在园区建立“人才驿站”、“专家工作站”，实施人才上门服务，推荐优秀企业设立博士后科研工作分站，创建高层次人才创新创业基地。对引进的高层次人才提供专项工作经费、住房保障、子女就学、配偶安置、医疗保健等优惠政策。



### 三、 基础设施支撑工程

加快完善支撑开平大型产业集聚区产业发展的基础设施网络体系，推进重大交通设施、市政基础设施和公共服务设施建设，发挥新型基础设施牵引作用，强化资源共享、空间利用、互联互通、协同高效。

#### （一）物流设施

**衔接区域重大物流枢纽。**加强与珠西物流中心（基地）等区域重大物流枢纽的衔接，提升区域性物流枢纽的节点辐射能力，统筹推进园区物流设施、交通基础设施规划建设和升级改造，近期预留建设通道，整合分散的物流基础设施资源，健全干线网络，加强干支衔接，远期预留对接区域。

**探索申报设立开平保税物流中心。**依托翠山湖清关中心平台，加快建设开平保税物流中心（B型），打造“港口码头、物流保税、商圈”为一体的大型智慧综合物流通商中心，促进园区与原材料产地、制造业基地、贸易中心的密切联系，保持产业链供应链稳定。充分发掘对外贸易潜力，促进跨境电商发展和外贸回流，优化外贸产业结构，打造全产业链发展模式和主要行业的国际地位。

**推动开平市供销社冷链物流中心建设。**依托由省、市供销社合作建设运营的开平冷链物流产业园建设项目，在园区内打造集冷藏、加工、交易、运输等功能于一体的农产品运营物流

仓，借助天平冷链的田头冷链农产品小型保鲜仓优势，实现农产品从田头收购到加工、分拣和预冷的全流程发展。通过全省供销公共型农产品冷链物流基础设施骨干网，将农产品销往粤港澳大湾区城市，实现农产品多层次流通。

## **(二) 交通设施**

**加快区域交通基础设施建设。**促进沈海高速（开阳高速）、省道 S274 等交通要道与开平港等区域重大交通设施的连通，长远谋划云江城际、江恩城际、鹤台铁路建设，融入开平两横两纵的轨道交通建设，完善粤港澳大湾区轨道交通网。大力推进台开至珠三角枢纽（广州新）机场高速建设，提升园区对外交通畅达能力，打通南北向交通主动脉，便捷联系广州、深圳、珠海等地区。

**优化组团内交通网络建设。**规划“水口-月山-翠山湖-沙塘-苍城”工业走廊，强化提升省道 S274、省道 S533 等组团联系道路，加快 325 国道改线翠山湖段建设，积极谋划省道 S273 开平月山段改建工程。完善开平大型产业集聚区内部交通体系，推进翠山东路、环翠东路等道路工程等路网建设。加强组团内公路建设，做好县、乡公路的提质升级工作，持续完善道路安全性、通达性。

## **(三) 市政设施**

在实现“七通一平”的基础上，推动华润燃气公司管网建

设，力促国电投燃气热电项目 2022 年上半年实现供热，同步实现开平大型产业集聚区“九通一平”。

**加速推进污水处理厂等工业配套设施建设。**积极推进水口、月山、苍城等镇级污水处理厂规模提升及其配套管网建设，重点加速苍城污水处理厂建设进程，加快建设翠山湖污水厂改造及中水回用项目建设，提升园区中水利用率。推进园区工业固体废物收运处理设施建设，提升资源利用化水平与土壤污染防控、修复能力。统筹园区信息化、自动化智能电网建设，积极推进变电站扩容改建工程，完善园区内变电站建设工程。

**探索“共性工厂”的建设。**“共性工厂”是指将同一产业或同一地区企业的特定生产加工环节聚集于同一专业化工厂，实现集中生产、集中设计、集中处理，以达到减污降碳、保护环境的目的。为推动现代轻工纺织（含水暖卫浴）产业的提档升级，探索建立开平市国际卫浴创新基地和水暖卫浴、纺织服装等两家“共性工厂”。其中，开平市国际卫浴创新基地和水暖卫浴“共性工厂”运用“规划新建”和“重点改造”相结合的“工业上楼”新产业空间模式，布置电镀废水处理中心、废气处理设施和管网布局、供水供电线路的铺设等功能，最大限度集中电镀企业入驻。纺织服装“共性工厂”将轻工纺织中印染、漂染等高耗能、密集劳动力、高污染等环节尾水处理集中化标准化，引导纺织服装产业向成衣发展。

**推广清洁能源设施建设。**助推“双碳”目标，依托国电投

燃气热电项目的高性价比热能供应，调整优化能源利用结构，实施能源消耗总量和强度双控工作。鼓励园区厂房屋顶建设太阳能收集装置，科学开展太阳能等清洁能源利用。加快环保型机组在园区的布局和发展，满足园区企业生产的需求，推进园区节能降耗减排和电源结构优化调整目标的实现。

**推动“5G 智慧园区工程”建设。**推动产业数字化转型升级，通过智慧园区 IOC 平台、智慧数字化招商平台等重点领域信息基础设施建设，提升园区的迅速信息采集、高速信息传输、智慧实时处理和服务提供能力，实现园内信息的感知、传递、处理和整合互动，提高生产运营质量和效率。

#### **四、 产城融合与园区配套工程**

坚持“以产促城、以城兴产、产城联动”的规划原则，加强与市县级国土空间总体规划的衔接，强化对产品生产和生活配套的支撑作用，着力营造市场化、便利化的营商环境，提升产业发展的整体质量和水平。

**补足设施，构建“市（区）-镇”两级产城融合配套标准。**综合考虑园区配套需求、等级、规模、内容，构建“市-镇”两级产城融合配套标准，满足不同等级园区从低到高，从简单到复杂的配套服务需求。市（区）级配套为产业服务性的城区功能区，具有独立、高层次的公共配套内容，为产业园区的员工提供顶层需求的公共服务，而由于空间距离的原因，只有少量

企业中高层人员居住在此。镇级配套为园区内部具备产业服务性的高等级配套区，具有独立、较高层次的公共配套内容，为产业园区的员工提供较为完善的公共服务和大量的居住需求。

**专栏 5-3：“市（区）-镇”两级产城融合配套标准**

**1. 市（区）级配套：**在翠山湖高新区配套 1 处市（区）级配套中心，建议配置图书馆、博物馆、展览馆、美术馆、影剧院、群众文化设施、高中、初中、体育中心、综合医院、中医院、专科医院、敬老院等设施。

**2. 镇级配套：**在水口、月山、沙塘、苍城四镇配套 4 处镇级配套中心，建议配置文化活动中心、初中、全民健身中心、社区卫生服务中心、老年人日间照料中心。长沙街道就近使用开平城区公共服务配套设施。

**高效促进城园互动，构建城区功能融合圈。**通过创新管理建设模式、统筹设施共建共享等体制机制，加强城区和园区互动发展，是促进产业园区功能齐全，带动城区创新发展的重要保障。通过推进城区和园区的“城园互动”，主导产业逐步由传统型工业向都市型工业转变，大力发展与城市功能、生态、文化、居住、环境相协调的科技含量高、经济效益好、资源消耗低的新型都市工业。在发展制造业的同时，开平城区需大力发展现代金融业、现代信息业、现代会展业、现代咨询业、现代管理业现代物流业等现代服务业。开平大型产业集聚区的要素配置和基础设施建设纳入开平城区规划的整体统筹，支持园区与开平城区共同合作、共建共享。

**推进园区邻里中心发展模式，打造产业功能融合圈。**坚持以新兴产业为主导，构建园区内部产业功能融合圈，创新“工业邻里中心”“工业社区”等发展模式。在翠山湖高新区配置 2

处、生物医药产业专业园配套 1 处服务园区的邻里中心，依托水口、月山、苍城三镇镇区分别配置 1 处邻里中心，按照设施配套规范推动交通、电力、供水、污水处理等市政基础设施和医院、学校及休闲娱乐等配套生活设施建设，加快开平大型产业集聚区由单一的生产型园区向综合型园区转型。

## **五、 绿色发展与“双碳”促进工程**

主动适应新时代迈向更高质量发展阶段的要求，顺应绿色化、低碳化发展趋势，建立健全绿色低碳循环发展的经济体系，加快产业绿色高质量发展，打造高水平的绿色工厂、绿色产品、绿色园区。

**推进节能减排降碳。**开展重点用能单位节能低碳行动，加强碳排放总量和强度控制，建立碳排放总量控制分解落实机制，加快低碳技术革新与推广应用，有效控制电力、化工、建材、纺织等高耗能产业碳排放。支持工业企业开发利用绿色低碳技术，加快引进利用以可再生能源和清洁能源为主的低碳能源技术，鼓励使用节能、长效、环保和可回收的低碳原材料和新材料。开展“散乱污”企业综合整治，按照关停取缔、整合搬迁、升级改造的方式实施分类整治，倒逼企业发展转型，促进达标排放。着力推进传统产业技术改造，采用综合标准能耗、环保、质量、安全、技术不达标的企业依法依规关停退出。支持全市开展生态文明建设示范创建活动，严格保护各类重要生态系统，

提升生态系统碳汇能力。

**加快推进产业绿色转型发展。**落实广东省、江门市绿色制造体系建设实施方案的相关要求，严格执行江门市投资准入禁止限制目录和落后产能淘汰政策，建立“生态保护红线、环境质量底线、资源利用上线、生态环境准入清单”（即“三线一单”）环境管控体系。坚持优化营商环境和守住生态环境底线并举，在规划建设、发展招商、项目审批阶段，优先发展工艺水平高、污染排放和环境风险低的产业。以循环经济为依托和发展导向，推动工业园区循环化改造，建设工业固废综合利用示范项目，重点打造能效提升、污染减排、循环利用、产业链耦合的绿色园区。推进提质增效，把一批传统企业改造成为高新技术企业，培育壮大战略性新兴产业。积极推广应用工业节能环保技术和装备、优秀节能方案，以示范试点为抓手，鼓励企业开发绿色产品、创建绿色工厂，推进制造业绿色化发展。

**加快提升资源利用效率。**严格实施能源消费总量控制制度，全面推进重点领域节能减排，进一步降低主要污染物排放。加快推进集中供热项目建设，基本淘汰集中供热管网覆盖区域内的分散供热锅炉。优化能源结构，在园区范围内推广天然气等清洁能源的使用。扩大清洁能源利用规模，大力推进分布式能源系统、智能电网建设，优先保障落实清洁能源项目、分布式能源项目及其配套送电线路塔基用地。以水资源配置、节约和保护为主线，着力抓好用水总量控制管理。进一步强化用地管



理，优化土地利用结构，提升节约集约用地水平，充分挖掘存量和低效用地潜力，提升重大产业平台的用地效益。

**加强专业化环保管理。**坚持优化营商环境和守住生态环境底线并举，明确环境管理的责任分工，在规划建设、发展招商、项目审批阶段，优先发展工艺水平高、污染排放和环境风险低的高端产业，并按照规划环评提出的优化调整建议和环保管理要求，加强管理与监督。完善环境基础设施建设，加大配套污水管网、固体废物集中收集处置设施、环境监测、环境风险应急防控、环境信息化等方面的投入。推动企业建立健全环境保护责任制度，自觉遵守生态环境法律法规、标准和管理要求。

## 第六章 专业园区发展建设指引

### 一、 生物医药产业专业园

生物医药产业专业园位于开平大型产业集聚区西侧，以发展生化原料药、医疗器械为核心，重点推进专业化生产厂房、综合服务平台、公共技术服务平台、配套基础设施为核心，建设专业化的服务平台，加强专业园区的标准化建设和管理。

**建设专业化生产厂房。**统筹开发多样化厂房，针对适应不同类型药械等专业化研发和生产需求厂房，满足大中小不同规模研发制造主体用房需求。坚持厂房与项目匹配，以企业需求为导向，结合药品和医疗器械实验室研究、小批量药品试制、医疗器械和装备样机生产、中试生产到工业化生产等不同阶段建筑层高和荷载等需求，量身定制个性化厂房。建设一批符合生产质量管理规范（GMP）标准的中试车间、生产车间。新建一批符合生物医药产业特色要求的高品质物业。

**建设专业化综合服务平台。**发展专业化孵化育成体系，聚焦医药健康领域打造集“众创空间-孵化器-加速器”于一体的科技孵化育成链条，引导龙头企业、科技骨干企业、高校院所和社会资本等各类主体参与孵化器建设。顺应产业高端化、研发市场化、创新大众化的新趋势，建设园区医药健康创新服务中心，围绕药品生产 GMP 管理咨询、二三类医疗器械审评咨询平台、试剂耗材采购平台、生物制剂进出口监管平台、生物医

药知识产权交易服务、科技金融信息服务、创新创业服务、产业发展交流等，为园区企业提供一站式指导咨询服务，保障各类企业的发展需求。

**建设专业化公共技术服务平台。**建设生物医药产业研发制造所需各类共性技术平台，包括高水平的实验动物公共服务平台、重要菌种及细胞株保藏与开发平台、检验检疫检测设备开放共享平台、医疗器械第三方检测验证平台、规模化生产连续反应模块化技术平台等专用服务平台。推动牵牛生化与全国各大知名生物制药研发机构合作共建医药制造公共服务平台，面向全市医药制造企业提供仿制药一致性评价、产品研发、质量分析、处方筛选、产品小试及中试放大及标准化生产、分析检测、人员培训等公共服务，加快推动全市医药制造技术突破及科技成果转化。

**建设专业化配套基础设施。**遵循统筹兼顾、适用为主、满足需求的原则，新建改建一批专业化基础设施。依托国电投燃气热电项目，围绕项目建设“一个中心、五个板块”，为园区集中提供供热、供冷、供电等服务。加快推进国电投燃气热电项目2×100MW级改进型燃气—蒸汽联合循环热电冷联产机组，并配套建设供热管网工程，为园区提供集中供热服务。构建园区污水分级处理机制，先由园区内的企业进行污水预处理，达到污水处理厂污水纳管标准后，再经过管网输送至翠山湖核心区污水厂进行集中深度处理。适应现代医药工业对高稳定性、高

强度电力需求，配电单位面积指标从 200va/m<sup>2</sup> 调高至 400va/m<sup>2</sup>。建设跨区域的双电路供电备份设施，满足生物医药研发生产企业高强度、不间断电力供应需求。

## **二、 特色食品产业园**

特色食品产业园位于开平大型产业集聚区西侧，以健康食品为核心，拓展营养保健品和绿色食品、壮大饲料加工产业、创新发展旅游休闲食品，重点推进健康食品热电供应、标准化厂房、食品技术研发中心、展示交易等设施建设。

**建设稳定的热电供应设施。**保障特色食品产业园对热能、蒸汽等稳定供应设施的需求，推动国电投燃气热电项目建设落地。完备的热电供应设施配套有利于吸引健康食品类企业集聚，促进本地传统优势食品产业转型升级。

**建设标准化生产加工厂房。**巩固特色食品产业园基础功能区建设，立足开平本地食品的比较优势，瞄准绿色化、优质化、特色化、品牌化，推行专业化、标准化、规模化和产业化生产方式，为食品加工提供足够原料。以功能食品、保健食品和特色食品等产业为基础，建设统一的标准厂房，或根据企业要求建设 DIY 定制厂房，吸引龙头企业集中入驻。

**建设现代化的商贸综合展示交易设施。**建设辐射周边开平区域的食物流通中心，推动食品贸易、电子商务交易平台、贸易集散平台建设。以展示健康食品、功能食品、旅游休闲食品

等特色产品为主旨，加快构建开平食品产业的展示展销中心。汇聚国内、国际知名餐饮及食品品牌，注重开平“侨文化”和碉楼历史文化资源的传承与发展，构建开平食品文化旅游目的地。基于 O2O 模式搭建线上线下一体化平台，将电商办公与体验式门店结合，为特色休闲食品等产品拓宽销售渠道。

**完善物流仓储配套设施建设。**依托新供销天平冷链物流项目，推动原产品产销向精深加工制品的升级转换，建设中央厨房，推广预制菜等产品。根据企业具体需求设立第三方物流公司、现代仓储中心、配送中心、货运站、物流系统跟踪指挥中心等设施，完善保鲜仓储、物流(冷链)配送、电子商务等功能，为园区提供完整的仓储物流服务，强力支撑园区生产、加工、研发、销售等板块的发展。

**推动跨境电子商务项目建设。**加快翠山湖跨境电子商务快件分拣清关中心恢复运营，依托该平台申报建设保税物流中心(B 型)，为粤西地区食品供给港澳和食品出口交易提供优质服务。

**设立健康食品创意研发平台。**支撑特色食品产业园创新发展，由产业园内的龙头企业单独或联合设立创意研发平台，建立产品研发中心、技术交流中心、标准认证检测评估法律机构与新闻中心、品牌推广中心等设施，开展新产品、新技术新成果的创新、开发、集成应用、引进推广及示范展示。

**巩固园区综合服务配套。**完善服务特色食品产业园的综合

配套中心,根据需要设立产业园商务酒店、员工宿舍、培训中心、生活购物与休闲场所、餐饮娱乐、银行、医疗、邮局、公园等设施,满足特色食品产业园的生活服务配套功能,为员工提供便利舒适的生活和工作环境。

### 专栏 6-1: 特色食品产业园布局案例借鉴

#### 1. 北京国际食品产业园

——**园区简介:** 位于北京大兴区采育镇,以创新发展的模式形成食品综合产业集聚区,以北京为中心辐射周边区域和全国,快速培育优势产业,打造新的经济增长点,带动区内相关产业快速发展,提高区域产业和经济竞争力。

——**园区布局和建设:** 园区共分为生产加工区、物流仓储区、研发创意区、商贸展示区、综合配套区等五个重点区域,重点将农业观光、旅游餐饮、文化交流、生产加工、展示交易、国际采购、仓储运输、物流配送、商务办公、生活配套等综合功能融为一体,打造新型技工贸都市产业基地。

——**生产加工区:** 以功能食品、保健食品和特色食品等产业高端,以及食品包装为主要目标,建设统一的标准厂房,或根据企业要求建设DIY定制厂房,吸引国际、国内企业集中入驻。

——**物流仓储区:** 利用京津唐高速、货运高速、城市环线、机场等组成的立体交通系统实行快速分拨,使园区产品快速进入北京城区和其他地区市场,大幅缩短食品产品的物流周期。

——**研发创意区:** 建设研发中心、创新设计中心和科技成果交流中心等行业综合设计研发平台,吸引行业相关机构集中,提升食品行业的产品品质、生产工艺、包装水平,增强产品的市场竞争力。

——**商贸展示区:** 建设现代化的商贸综合展示交易设施,建立面向北京城市的食品批发中心,辐射区域的食物流通中心,通过举办国际性的专业展会、订货会,打造国际知名的食品跨国采购基地。

——**综合配套区:** 建设商务酒店、写字楼、会议中心、园区行政服务大楼、行业培训中心、职业技术学校等产业配套设施,完善园区的整体产业功能;建设员工宿舍、白领公寓、生活购物与休闲场所,为整个园区的员工提供便利舒适的生活服务。

#### 2. 北方功能食品产业园(山西)

——**园区简介:** 毗邻太原武宿国际机场、太原高铁南站、中

鼎物流园等大型交通枢纽节点，以太原为核心，辐射周边吕梁、阳泉、忻州组成的太原大都市圈，联动晋北、晋南、晋东南城镇群。

——**园区布局和建设**：规划占地 500 亩，建筑面积约 50 万平方米，园区以“一核”、“两翼”、“三中心”、“五区”、“六平台”布局，充分发挥各个分区的功能。

**“一核”**：依托北方综合楼，以一县一馆商贸展示区为核心，助力山西食品企业的商贸交易发展，同时依托区域及交通优势，延展构建现代新型购物体验区、时尚酷潮运动区、网红文化体验区、商业服务公寓区，打造成本项目的商贸展示中心、人气聚集地，树立园区标识。

**“两翼”**：以两翼为园区发展轴线，构建园区产业前端生产加工、后端销售的全产业链条，同时联动园区各板块，实现板块之间的功能互补。

**“三中心”**：**①展示展销中心**：以食品贸易、电子商务交易平台、贸易集散三大部分，配置一县一馆展销区，将设有 119 个分馆，常年展示县域特产、功能食品、农业精品，变成永不落幕的农展馆，传承和发扬山西名品名吃类非物质文化遗产与生产技艺，构建山西食品产业的展示展销中心。**②科技服务中心**：依托与大学城优势教育、教学、科研资源，结合山西省农科院等农业领域专业科研机构，构建太原乃至山西的农业科研技术产业化发展中心，为食品企业的技术创新、技术迭代升级提供专业性服务。**③企业服务中心**：在产业区建设邻里中心，融合企业员工居住、商业、一站式企业政务服务等功能，为企业的发展提供坚强的配套服务支持。

**“五区”**：**①中央厨房区**：该区域以吸引中央厨房企业为目标企业，主要聚集中央厨房企业，形成企业的聚集效应。**②食品加工区**：本项目核心食品生产区域，专注于功能食品行业，聚集山西乃至全国的优秀食品生产企业，构建食品行业全产业链条，为本项目的发展奠定坚实的产业基础，形成全国功能食品产业示范基地。**③总部花园办公区**：本项目核心办公区域，汇集食品行业及文创类、大健康类企业，形成企业聚集效应，培育圈层活力，联动食品加工区，形成生产+办公的产业联动效应，形成区域总部经济高地。**④食品文化主题区**：包含食品文化主题商街及活力公寓社区，以山西特色餐饮为核心，汇聚国内、国际知名餐饮及食品品牌，注重山西非遗文化的传承与发展，传统饮食文化的挖掘与传播，构建山西省食品文化旅游目的地。**⑤冷链物流区**：本项目的核心产业配套区，为园区提供仓储物流服务，强力支撑园区



食品加工区、中央厨房区等板块的发展。

**“六平台”：**①**检验检测平台：**针对食品企业对食品安全和检验检测的关注，搭建检验检测、教育培训、国际检测互认等专业技术服务平台。②**科技研发平台：**与山西大学、山西农业大学等开设食品工程专业高校、山西农科院等科研机构合作，搭建开放的科研实验室，并将项目打造为相关科研机构的成果优先转化基地。③**线上线下电商平台：**基于 O2O 模式，搭建线上线下一体化平台，将电商办公与体验式门店结合，重点为特色休闲食品、特色农产品等拓展销售渠道。④**供应链管理平台：**打造集合所有食品原材料供应商的一站式在线服务平台，让食材采购变得简单、容易，源头可追溯，开启食材订制的革新。⑤**一站式政务服务平台：**通过整合政府服务资源打造政府对接平台，为企业提供一站式政策服务、资金申请、手续代办服务等全方位的对接服务。⑥**智慧能源综合管理服务平台：**在电力体制改革和能源互联网背景下，导入国内知名智慧能源服务提供商，为全区及入驻企业提供综合能源管理服务。

### 三、 轻工纺织水暖卫浴基地

轻工纺织水暖卫浴基地位于水口镇，以水龙头制造为主导，以洁具、五金挂件、阀门、沐浴房等制造为重点，以智能卫浴、整体厨房等新兴产业为培育发展方向，以五金机械和基础件制造以及现代生产性配套产业为支撑，重点推进标准化厂房、集中管控“共性工厂”、产品销售展示、物流运输保障等配套设施建设，营造良好生产生活环境。

**推进“共性工厂”建设。**电镀作为水暖卫浴产品的核心生产环节之一，为水暖卫浴五金产品提供金属表面处理。该环节具有一定的污染性，需要提高污染治理水平，减少对环境影响。基于月山镇电镀企业的基础优势，规划在镇内建设水暖卫浴“共性工厂”，引导电镀企业实现集聚发展。借鉴中山市“共

性产业园”规划建设经验，按照“核心区-缓冲区-拓展区-服务区”的原则划定电镀共性产业园四大板块，并在每个板块内明确电镀共性产业园的建设内容。在共性工厂内统一布置污水处理厂、供水管网、燃气管网等市政基础设施，规范园区基础设施的规划建设布局，完善园区市政、厂房和仓库等设施，实现水暖卫浴配套产业聚集式绿色发展。

### 专栏 6-2：电镀共性产业园空间布局

#### （一）核心区

核心区为水暖卫浴配套产业集聚区，主要建设专业电镀工厂和仓库，进行电镀生产和原材料贮存；区域内实施集中供水、供电和供热，并配套 1 个污水综合处理站（即《开平市月山镇水井圩片区控制性详细规划》（2021 年编制）中规划的污水处理厂，日处理量 8500m<sup>3</sup>/d，用地面积 10200m<sup>2</sup>），为园区内部生产、生活废水进行分级分类处理，并预留一定区域设置消防水池，保障园区的安全生产；区域内配套废气、噪声及固体废物处理设施，对企业生产的废气、噪声和固体废物分类进行收集、监测和处理，减少对周边环境的影响。

#### （二）缓冲区

考虑到电镀共性产业园会产生一定的噪声污染，需要采取吸声、隔声、消声和减声等综合降噪措施，通过设置绿化隔离缓冲带，合理的配置树种，建立绿色声屏障，以减少交通噪声和生产噪声的影响；在园区周边主要运输道路与居民点等敏感点之间尽可能设立缓冲带，在缓冲带内设置尽量能与绿化措施相结合，以减少对居民的影响。

#### （三）拓展区

拓展区主要发展需配套电镀加工服务的优质企业，搭建公共服务平台和产业孵化培育区，包括构建办公研发中心、提供员工优质生活配套设施等。办公研发中心拟建设电镀创新发展研发平台，引导电镀企业与高校、科研机构联合组建产业技术创新联盟，配置技术转移中心、重点实验室、工程实验室、创新中心等。建设支撑电镀产业发展的公共服务平台，提供共性技术开发、质量监管、试验检测、质量认证、电子商务、人才培养等功能。

#### （四）服务区

辐射区是为开平市水暖卫浴相关产业提供相应的配套服务，包括为入驻企业提供“点对点”全程跟踪服务，包括立项审批、证件办理、环评办理、装修管理、消防培训、食宿等，还提供融资、技术、管理和资源信息共享等综合服务。另一方面，为相关企业员工提供食堂、住宿、健身房、篮球场等设施，营造安全舒适的绿色居住环境。

**重点配置标准化厂房。**轻工纺织水暖卫浴基地的基础功能区，需根据水暖卫浴产品的特性重点配置标准厂房，鼓励企业使用柔性自动化生产装配线、大型控制系统、数控机床等自动化、数字化、网络化、智能化制造设备。实现水暖卫浴产品的材料熔炼与成型、零件加工、打磨抛光、成品组装等一系列生产流程。

**加强物流运输保障。**合理安排配置水暖卫浴五金物流园、仓储中心、货运中心等功能布局，根据实际需求与第三方物流公司合作，设置物流配送中心、物流系统跟踪指挥中心等，打造现代化综合服务型物流产业基地。

**优化配置创新发展服务平台。**建设水暖卫浴创新发展的设计研发平台，引导水企业与高校、科研机构联合组建产业技术创新联盟，根据实际情况配置技术转移中心、重点实验室、工程实验室、创新中心等设施。合理配置水暖卫浴产品销售展示平台，打造集产品展示、销售、体验、参观等功能为一体的销售展示功能区；建设支撑轻工纺织水暖卫浴基地发展的公共服务平台，提供共性技术开发、质量监管、试验检测、质量认证、电子商务、人才培养等功能。

**完善生活配套设施建设。**根据实际需求，在园区配置居住、

商业网点、医疗卫生服务点、小游园、产业服务中心等生活配套设施服务设施，结合生态园区设计原则，为园区提供便利的生活服务和优美的居住环境。

### 专栏 6-3：轻工纺织水暖卫浴基地布局及发展转型案例借鉴

#### 1. 杭州萧山（中国）五金机械科技创新园

——**园区简介**：位于中国五金（配件）之乡、历史文化名镇、浙东唐诗之路的重要源头——义桥镇，2020 年实现工业销售产值 7.2 亿元，服务业收入 7 亿元，实缴税收 3600 万元，亩均税收 54.5 万元，被认定为“浙江省小微企业园”、“浙江省科技企业孵化器”。

——**园区布局和建设**：园区共分为智能制造、园区服务中心、共享办公、人才公寓、生活配套等 5 个重点区域，共有土地 126 亩，厂房 11.3 万平方米，存量厂房超 5 万平方米，打造五金智能制造集聚的生产智造类产业园。

——**智能制造区**：以五金模具、无人飞机、智能车位锁、智能安防、智能家居电器、精密机械零部件、智能机器、机械手、云梯及电子产品等产品生产为主，建设标准厂房。

——**园区服务中心**：帮助入驻企业和创业者完成从成立注册，设置银行账户、纳税、招聘、法律咨询、上下游产业配套资源共享、自动化设备研发制造、项目申报、子女就学等服务，并提供定期的消防以及生产管理的培训讲座，为入驻企业的开办，运营做好一条龙服务工作。

——**共享办公**：会议室、培训室、一部分楼层的办公区域开放给园区企业进行共享办公。

——**人才公寓**：为园区内的企业高层与特殊人才引进人员提供，公寓一楼将配备设施完善的健身房、图书馆，以及园区党员活动中心。

——**生活配套**：办公楼一楼将配备大型生鲜超市和优质餐厅，为园区工作和住宿的人员提供生活便利。另外还将配备电动汽车充电桩，智能停车系统等设施。

#### 2. 邵东仙槎桥五金小镇

——**园区简介**：仙槎桥镇地处邵东西南，距市城 7 公里。全镇面积 83.5 平方公里，辖 25 个行政村、1 个居委会，总人口 6.2 万，其中城镇建成区面积 3.25 平方公里，城镇居民 3.2 万人。仙槎桥是湘中西部地区的工业重镇，拥有优越的地理区位和良好的交通条件，全镇现有生产型企业 1000 多家，年总产值 50 亿元，

获评全省特色产业小镇。

——**园区发展转型思路：**随着时代潮流的变化与发展，仙槎桥的五金产业急需升级换代，必须走科技创新、绿色环保的发展之路。通过制定配套政策、编制发展规划、组建研发团队、实施人才基础工程、完善基础设施、推动展会发展等措施，以建设全省五金特色产业小镇为契机，大力实施“产业升级、科技驱动、市场拓展、项目带动、人才开发、文化促进”战略，全面提升五金制造及其延伸产业核心竞争力，做大做强五金产业，将仙槎桥五金小镇建设成为中部地区最大的五金工具制造基地。加快产城融合发展，着力将五金小镇打造生产、生活、生态“三生融合”，产区、镇区、社区“三区合一”，塑造出一幅“城在田中，园在城中，人在园中”的美好画卷。

——**功能布局：**规划面积 2.8 平方公里，功能布局分为 5 个区，即生产基地及研发中心、仓储物流中心、行政商务中心、文化教育中心、生活居住中心。

——**产业创新升级：**

①**产业传统升级：**通过五金科技创新产业园的建设，带动镇域中小五金企业实现规模化、机械化、智能化生产，通过政策、资金奖补等措施，鼓励产业科技创新、增强研发力量，建设独立研发中心，推动镇域五金企业在技术、设备、产品、质量、材料等多方面转型升级。同时，利用本地丰富生产经验、电镀、模具、产业工人总量、新老工业园区等优势，大量引入高新技术企业落户，带动邵东五金传统产业转型升级，实现由五金基础工具生产，升级到含智能制造、高端装备、重大装备等在内的完整产业链，持续推动升级本土五金企业，引导现有的 2000 余家中小企业向自动化、智能化、绿色环保化发展。

②**产业创新升级：**实施品牌战略，提高产品附加值。积极与科研单位、高等院校进行联合，共同研发新产品项目，注重自主品牌建设，巩固“顺工”、“中钳王”、“湖工”等品牌产品地位，争创更多国家名牌产品，增强五金产业的市场竞争力。加快建设五金科技创新产业园、智能锻压中心、五金电泳中心和电镀中心升级改造、宁庆航空航天智能装备制造、邵峰新材料等项目，进一步延伸和完善五金产业链条，利用锻造、电镀、模具、人力等资源优势，布局仙槎桥五金产业高端制造市场。在区域内形成政策、资金、技术、制造、物流、销售、服务一体化的产业大链条，引领国内国际五金市场。

## 第七章 保障措施

### 一、 加强规划协调

加强与在编规划的衔接，保障大型产业集聚区发展空间。加强开平市直部门、园区管委会与江门市直部门间的紧密联动，落实《江门大型产业集聚区规划建设方案》的具体规划要求，将产业发展规划中确定的总体定位、空间布局、设施安排准确落实到开平市在编的各项规划中。以国土空间规划为引领，优化园区资源配置，促进产业用地集中规整，科学合理配置用地空间。与开平市级自然资源部门做好沟通，多措并举落实园区未来发展的建设用地规模需求。

开展“总体统筹+分区设计”的规划编制工作。总体统筹层面以开平大型产业集聚区整体为编制对象，开展概念规划、综合交通规划等专项规划的编制，发挥统筹协调作用。分区设计层面根据各产业集聚区的发展基础和定位，分别开展控制性详细规划和城市设计的编制工作，指导各产业集聚区、生物医药产业专业园、特色食品产业园、轻工纺织水暖卫浴基地等专业园的具体实施。

倡导“产城融合”发展的用地布局模式。推动园区和开平城区内城市基础设施、公共服务设施有机衔接，内部构建邻里中心配套模式，相对集中、特色鲜明、紧密联系、功能互补地促进生产、生活设施有机衔接，实现创业就业与配套设施功能

均衡。

**优化整合大型产业集聚区用地机制。**建立以亩均增加值、亩均税收、单位增加值能耗等为核心指标的“亩均效益”制造业高质量综合评价体系，加快建立增量项目准入标准、项目承诺惩罚约束机制。充分挖掘企业内部土地空间潜力，鼓励企业利用闲置厂房、预留用地及改扩建等方式增资扩产，提高土地综合效益。加快落实针对工业厂房开发经营和分割转让的扶持办法等各项促进工业用地集约利用的政策，推动投资强度和工业用地产出效益考核，强化土地出让合同履行管理，对超过一定期限不开工建设的项目坚决予以收回，推动闲置土地清理。

## **二、 落实实施保障**

**加强组织保障。**逐步理顺开平大型产业聚集区所含街道、镇、村的权责关系、部门职责关系，加快完善职能设置，实施政府部门权责清单制度，完善决策权、执行权、监督权相互协调的行政运行机制，建立健全绩效管理制度，加强效能建设和绩效评价考核，强化社会监督。充分发挥市领导定向联系负责若干产业集群、产业链工作制度（链长制）的作用，通过联合各级力量，协调解决高端装备制造、生物医药与健康（含食品）、现代轻工纺织（含水暖卫浴）等领域重点企业、重点项目和重大平台等面临建设困难和问题。

**强化政策保障。**加快推动重点产业链“五个一”工作体系，

切实落实国家和省级相关部门各项优惠政策。加快研究《开平大型产业集聚区高质量发展扶持奖励实施办法》，加大市场准入、财政支持、土地供给、税收优惠、人才建设、技术创新、投融资政策等方面的支持力度。优化完善重点相关产业政策，根据实际情况重点制定产业财税和用地优惠、人才补贴等一批专项产业政策，对重点优质项目和企业，享受财政、金融等发展专项优惠政策，加强政策统筹协调和执行力度，推进产业扶持政策落地。

**完善工作协调机制。**着重完善工作机制，明确工作分工，落实工作责任，扎实有序推进各项建设任务。有关部门将按照职能分工，建立工作机制，编制本领域的年度发展报告和行动方案。制定产业发展综合考评办法，建立年度评估考核机制，明确考核指标，定期发布年度评估报告，将年度项目落实、政策规定执行、科技创新、环境监控等主要指标纳入责任考核。加快推动专业园区谋划建设，为产业集群强链提供有力的平台载体支撑。

**健全高新区高质量发展机制。**加快推进产业规划一张蓝图，促进分区域差异化发展，加快园区扩容提质，高标准打造 189 平方公里的产业平台，力争创建国家高新技术产业开发区。严格对标省级高新区扩区条件，按照扩区审批程序，完成翠山湖省级高新区扩区工作。加强对标国家级高新区评价指标，聚焦创新能力和创业活跃度、结构优化和产业价值链、绿色发展和



宜居包容性、开放创新和国际竞争力、综合质效和持续创新力等 5 个方面共 46 个指标，加强创新能力提升建设。

### 专栏 7-1 国家高新技术产业开发区综合评价指标体系

**1. 创新能力和创业活跃度 (20%)**，包括国家级和省级研发机构数、从业人员中研发人员全时当量数占比、研发经费内部支出占营业收入比例、每万人当年发明专利授权数、当年每千万研发经费支出的发明专利申请数、国家级创业服务机构数、当年新注册企业数、当年登记入信息库的科技型中小企业数、当年孵化器加速器和大学科技园内新增在孵企业数、园区管委会营造创新创业环境及发展导向符合国家总体要求评价。

**2. 结构优化和产业价值链 (20%)**，包括营业收入中高技术服务业营收占比、从业人员中本科及以上学历人员占比、人均技术合同成交额、当年净增营业收入、企业利润率、当年净增高新技术企业数、当年获得风险投资的企业数、企业每 100 亿元营业收入所含有效发明专利数和注册商标数、企业增加值率、园区推动产业技术创新、自立自强、保证供应链自主可控的政策措施和成效评价。

**3. 绿色发展和宜居包容性 (15%)**，包括单位增加值综合能耗、园区二氧化碳排放量增长率、园区总绿地率、园区各级医院和各类学校数、当年净增从业人员数、单位增加值中从业员工资性收入占比、从业人员平均月工资性收入与当地每平米房价的比例、园区管委会当年可支配财力、园区促进产城融合、以人为本、共享发展与生态环保、绿色发展、引领示范作用评价。

**4. 开放创新和国际竞争力 (15%)**，包括设立境外研发机构（含境外孵化器）的内资控股企业数、企业引进技术、消化吸收再创新和境内外产学研合作经费支出总额占营业收入比例、当年获得境外注册商标或境外发明专利授权的内资控股企业数、当年新增主导制定国际标准的内资控股企业数、出口总额中技术服务出口占比、营业收入中高新技术企业出口总额占比、从业人员中外籍常驻人员和留学归国人员占比。

**5. 综合质效和持续创新力 (30%)**，包括园区全口径增加值占所在城市 GDP 比例、全员劳动生产率的增长率、当年内部研发投入强度达 5%企业的营收合计占营业收入比例、营业收入中数字产业相关企业营收合计占比、当年新晋高成长（瞪羚企业）企业数、当年在境内外上市（不含新三板）企业数、当年内部研发投入强度达 5%且营业收入超 5 亿元的企业数、拥有国家级研发机构

的企业数、园区抓党建守规矩、权责健全、体制机制创新、先行先试以及依法施政、严管安全生产、建设平安社区评价、园区参与评价所报数据和相关材料的及时性、准确性以及重视火炬统计工作的评价。